



UNIUNEA EUROPEANĂ



GUVERNUL ROMÂNIEI  
MINISTERUL MUNCII, FAMILIEI ȘI  
PROTECȚIEI SOCIALE  
AMPOSDRU



Fondul Social European  
POS DRU 2007-2013



Instrumente Structurale  
2007-2013



MINISTERUL  
EDUCAȚIEI  
CERCETĂRII  
ȘI SPORTULUI  
OIPOSDRU



ROMA  
EDUCATION  
FUND  
ROMANIA

## Analiza implementării serviciilor de sprijin educațional din școlile din cadrul proiectului pe parcursul anului școlar 2011-2012 - Raport privind calitatea livrării serviciilor SEI

### Introducere:

Descrierea proiectului, obiective specifice, premise

#### I. Metodologia Activității de Sprijin Educațional Intensiv an școlar 2011-2012

I.1. Evaluarea conținutului metodologiei SEI

I.2. Nivelul și modalitatea de utilizare a metodologiei de către profesori SEI –  
Matematică

#### II. Implementarea Activității de Sprijin Educațional Intensiv an școlar 2011-2012

##### 1. Profesori de Sprijin Educațional Intensiv

1.1 Formarea profesorilor de SEI- Matematică

1.2 Aptitudinile și competențele profesorilor de SEI- Matematică

1.3 Metodele și tehnicile de predare utilizate

1.4 Metodele de evaluare a beneficiarilor și modul de utilizare al metodelor

1.5 Raportarea activităților, monitorizarea și evaluarea profesorilor SEI

##### 2. Rezultatele obținute de beneficiarii Activității de Sprijin Educațional Intensiv – disciplina Matematică

2.1. Rezultatele obținute în cadrul sesiunilor de SEI- Matematică și în cadrul  
orelor de matematică

2.2. Analizarea factorilor care au avut o pondere semnificativă în influențarea  
rezultatelor obținute de elevii beneficiari la materia matematică

#### III. Concluzii

#### IV. Recomandări

#### V. Anexe



Investim în educația copiilor romi  
E chavore kamen te siklion!

**INVESTEȘTE ÎN OAMENI!** PROIECT COFINANȚAT DIN FONDUL SOCIAL EUROPEAN  
PRIN PROGRAMUL OPERAȚIONAL SECTORIAL DEZVOLTAREA RESURSELOR UMANE 2007 - 2013

#### PARTENERI



MINISTERUL  
EDUCAȚIEI  
CERCETĂRII  
ȘI SPORTULUI



CENTRUL DE  
RESURSE PENTRU  
COMUNITĂȚILE  
DE ROMI



AMARE  
RROMENITZA



C.E.D.S.  
Centrul pentru Educație  
și Dezvoltare Socială



ROMA  
EDUCATION  
FUND

**Fundația Roma Education Fund Romania**

**Telefon: 021 20 00 613**

**Fax: 021 312 50 49**

**office@romaeducationfund.ro**

**[www.romaeducationfund.ro](http://www.romaeducationfund.ro)**



UNIUNEA EUROPEANĂ



GUVERNUL ROMÂNIEI  
MINISTERUL MUNCII, FAMILIEI ȘI  
PROTECȚIEI SOCIALE  
AMPOSDRU



Fondul Social European  
POS DRU 2007-2013



Instrumente Structurale  
2007-2013



MINISTERUL  
EDUCAȚIEI  
CERCETĂRII  
ȘI SPORTULUI  
OIPOSDRU



ROMA  
EDUCATION  
FUND  
ROMANIA

## Introducere

### Descrierea proiectului

**Proiectul “Oportunități egale în educație pentru o societate incluzivă”** reprezintă șansa la o educație de calitate și la continuarea studiilor pentru aproximativ 1250 de elevi romi din clasele V-VIII care provin din familii defavorizate social. Elevii selectați în acest program beneficiază de un pachet de servicii format din sesiuni de mentorat, consiliere și orientare școlară, sprijin educațional pentru elevii din clasele a VII-a și a VIII-a la testarea națională și oferirea unei subvenții lunare pentru a-și putea procura rechizite, hrană și obiecte vestimentare necesare frecventării cursurilor școlare. Proiectul este implementat de Roma Education Fund Romania, în calitate de principal aplicant și în parteneriat cu:

- Ministerul Educației, Cercetării, Tineretului și Sportului
- Fundația Centrul de Resurse pentru Comunitățile de Romi
- Asociația Centrul Rromilor “Amare Rromentza”
- Asociația Centrul pentru Educație și Dezvoltare Socială
- Roma Education Fund Ungaria

### Obiective specifice

Obiectivele proiectului ***Oportunități egale în educație pentru o societate incluzivă*** sunt:

- **creșterea ratei de succes școlar** pentru elevii romi din mediul urban și rural ca și premisă pentru o inserție a acestora pe o piață a muncii flexibilă, modernă și incluzivă;
- **asigurarea accesului egal la o educație de calitate** pentru 1250 de elevi romi din clasele V-VIII aflați în risc de părăsire timpurie a școlii; și
- **creșterea oportunităților de accesare a învățământului secundar** prin sprijin educațional acordat elevilor din clasa a VIII-a la limba și literatura română și matematică, sporind astfel șansele de a promova și, în cele din urmă, de a absolvi și ciclul secundar (clasele 9-12/13).

Acest raport privind calitatea livrării serviciilor SEI are la bază analizarea implementării serviciilor de sprijin educațional din școlile din cadrul proiectului pe parcursul anului școlar 2011-2012, pe baza analizei datelor furnizate de:

- interviurile cu profesorii SEI, efectuate in-situ;
- focus-grupurile cu elevii care au beneficiat de sprijin la matematică;
- analiza chestionarelor aplicate;



Investim în educația copiilor romi  
**E chavore kamen te siklion!**

**INVESTEȘTE ÎN OAMENI!** PROIECT COFINANȚAT DIN FONDUL SOCIAL EUROPEAN  
PRIN PROGRAMUL OPERAȚIONAL SECATORIAL DEZVOLTAREA RESURSELOR UMANE 2007 - 2013

### PARTENERI



MINISTERUL  
EDUCAȚIEI  
CERCETĂRII  
ȘI SPORTULUI



CENTRUL DE  
RESURSE PENTRU  
COMUNITĂȚILE  
DE ROMI



AMARE  
RROMENTZA



**Fundația Roma Education Fund Romania**

**Telefon: 021 20 00 613**

**Fax: 021 312 50 49**

**office@romaeducationfund.ro**

**[www.romaeducationfund.ro](http://www.romaeducationfund.ro)**



UNIUNEA EUROPEANĂ



GUVERNUL ROMÂNIEI  
MINISTERUL MUNCII, FAMILIEI ȘI  
PROTECȚIEI SOCIALE  
AMPOSDRU



Fondul Social European  
POS DRU 2007-2013



Instrumente Structurale  
2007-2013



MINISTERUL  
EDUCAȚIEI  
CERCETĂRII  
ȘI SPORTULUI  
OIPOSDRU



ROMA  
EDUCATION  
FUND  
ROMANIA

- rezultatele elevilor la Evaluarea Națională la matematică în anul 2012;
- documentele pe suport electronic furnizate de echipa de implementare expertilor pentru evaluarea serviciilor SEI.

Eșantionul pentru interviurile cu profesorii a fost de 9 persoane, câte 3 din fiecare regiune în care s-a desfășurat proiectul (1 profesor SEI ai cărui elevi au înregistrat progres de minim 0,5 puncte, 1 profesor SEI ai cărui elevi au avut performanțe staționare și 1 profesor SEI ai cărui elevi au înregistrat regres de minim 0,5 puncte). Profesorii intervievați in-situ au fost câte unul pentru fiecare tip de performanță a elevilor (progres, staționare, regres), iar elevii participanți la focus-grupuri au fost din câte o școală la care s-a înregistrat același tip de evoluție a situației la învățatură.

### Premise

Metodologia **Activității de pregătire suplimentară prin Sprijin Educațional Intensiv (numită în continuare SEI)**, prevăzută în proiect s-a referit la cele 3 componente:

- Mentorat**
- Pregătire SEI la matematică**
- Primirea unei subvenții lunare și a unei gustări de către fiecare elev beneficiar**

### Astfel:

- Componenta de **mentorat** reprezintă cea mai complexă activitate a proiectului *Oportunități egale în educație pentru o societate incluzivă*. Fiecare elev din program are în sprijinul său un mentor. Majoritatea mentorilor sunt persoane de etnie romă, apropiate de vârsta și provocările pe care le întâmpină un elev de etnie romă aflat în pragul adolescenței. Mentorul monitorizează activitatea școlară a elevilor și trimite periodic partenerilor regionali situația școlară a acestora, organizează întâlniri cu părinții elevilor pentru a-i informa despre evoluția școlară a copiilor și îi educă pe părinții acestora cu privire la importanța educației. Totodată, mentorul inițiază întâlniri cu elevii și pentru a aborda și discuta subiecte importante pentru dezvoltarea personalității în vederea integrării acestora, având în vedere provocările unui pre-adolescent de etnie romă. Datele transmise de profesorii SEI către echipa de implementare a proiectului și, respectiv, de către aceasta spre experții SEI nu au fost relevante privind activitatea mentorilor și nici impactul acestora asupra evoluției elevilor din grupul-țintă, deoarece pe de o parte au



Investim în educația copiilor romi  
**E chavore kamen te siklion!**

**INVESTEȘTE ÎN OAMENI!** PROIECT COFINANȚAT DIN FONDUL SOCIAL EUROPEAN  
PRIN PROGRAMUL OPERAȚIONAL SECTORIAL DEZVOLTAREA RESURSELOR UMANE 2007 - 2013

### PARTENERI



MINISTERUL  
EDUCAȚIEI  
CERCETĂRII  
ȘI SPORTULUI



CENTRUL DE  
RESURSE PENTRU  
COMUNITĂȚILE  
DE ROMI



AMARE  
ROMENITZA



C.E.D.S.  
Centrul pentru Educație  
și Dezvoltare Socială



ROMA  
EDUCATION  
FUND

**Fundația Roma Education Fund Romania**

**Telefon: 021 20 00 613**

**Fax: 021 312 50 49**

**office@romaeducationfund.ro**

**[www.romaeducationfund.ro](http://www.romaeducationfund.ro)**



UNIUNEA EUROPEANĂ



GUVERNUL ROMÂNIEI  
MINISTERUL MUNCII, FAMILIEI ȘI  
PROTECȚIEI SOCIALE  
AMPOSDRU



Fondul Social European  
POS DRU 2007-2013



Instrumente Structurale  
2007-2013



MINISTERUL  
EDUCAȚIEI  
CERCETĂRII  
ȘI SPORTULUI  
OIPOSDRU



ROMA  
EDUCATION  
FUND  
ROMANIA

conținut informații preponderent cantitative și nu calitative, iar pe de alta parte raportarea mentorilor a fost separată, neexistând un formular centralizator.

- b. Componenta la care va face referire acest raport este cea de **pregătire suplimentară/meditații** – ore de pregătire prin Sprijin Educațional Intensiv (SEI) la matematică. Pentru a crește șansele de a promova ciclul secundar (9-12/13), elevii din grupul-țintă al proiectului „*Oportunități egale în educație pentru o societate incluzivă*”, care sunt în clasa a VII-a și a VIII-a participă de 3 ori pe lună la sesiuni de sprijin educațional intensiv la limba română și matematică. Prezența acestora la orele de sprijin educațional intensiv este o condiție obligatorie pentru a rămâne beneficiar al proiectului. Deoarece sesiunile de sprijin educațional intensiv se desfășoară în afara orelor școlare elevii primesc o gustare. Asupra acestui aspect s-au cules date fie din materialele pe suport electronic transmise de echipa de implementare, fie din analiza chestionarelor aplicate și a interviurilor efectuate in-situ de expertul pentru evaluarea serviciilor SEI în luna septembrie 2012.
- c. Întrucât participarea școlară a elevilor este de cele mai multe ori condiționată de o serie de costuri pentru rechizite, hrană, îmbrăcăminte, aceste costuri pot face diferența între abandon și reușită școlară. În pachetul de servicii oferite beneficiarilor proiectului „*Oportunități egale în educație pentru o societate incluzivă*” este inclusă și o **subvenție** destinată acestor cheltuieli. Primirea subvenției este condiționată de participarea elevilor la cursurile școlare, la sesiunile de sprijin educațional intensiv (în cazul elevilor de clasa a VII-a și a VIII-a) și la cele de mentorat. Nu a fost relevant modul în care primirea acestei subvenții a generat progres, ea fiind corelată numai cu prezența la ore nu și cu progresul înregistrat de elev din punctul de vedere al rezultatelor școlare.



Investim în educația copiilor romi  
E chavore kamen te siklion!

**INVESTEȘTE ÎN OAMENI!** PROIECT COFINANȚAT DIN FONDUL SOCIAL EUROPEAN  
PRIN PROGRAMUL OPERAȚIONAL SECATORIAL DEZVOLTAREA RESURSELOR UMANE 2007 - 2013

#### PARTENERI



MINISTERUL  
EDUCAȚIEI  
CERCETĂRII  
ȘI SPORTULUI



CENTRUL DE  
RESURSE PENTRU  
COMUNITĂȚILE  
DE ROMI



AMARE  
RROMENTIZA



C.E.D.S.  
Centrul pentru Educație  
și Dezvoltare Socială



ROMA  
EDUCATION  
FUND

**Fundația Roma Education Fund Romania**

**Telefon: 021 20 00 613**

**Fax: 021 312 50 49**

**office@romaeducationfund.ro**

**[www.romaeducationfund.ro](http://www.romaeducationfund.ro)**



UNIUNEA EUROPEANĂ



GUVERNUL ROMÂNIEI  
MINISTERUL MUNCII, FAMILIEI ȘI  
PROTECȚIEI SOCIALE  
AMPOSDRU



Fondul Social European  
POS DRU 2007-2013



Instrumente Structurale  
2007-2013



MINISTERUL  
EDUCAȚIEI  
CERCETĂRII  
ȘI SPORTULUI  
OIPOSDRU



ROMA  
EDUCATION  
FUND  
ROMANIA

## I. Metodologia Activității de Sprijin Educațional Intensiv an școlar 2011-2012

Cu ocazia instruirii SEI și a celor două schimburi de experiență regionale, profesorilor de matematică le-a fost prezentată și prelucrată Metodologia activității de Sprijin Educațional Intensiv pentru anul școlar 2011-2012, împreună cu anexele.

Pentru realizarea analizei care stă la baza acestui raport, metodologia a fost studiată din punct de vedere al conținutului, analiza conținutului fiind urmată de analiza utilizării efective a acestei metodologii de către profesorii SEI de la disciplina matematică.

Au fost luate în considerare inclusiv motivele care stau la baza nivelului și modalităților de utilizare a acesteia.

Scopul principal al proiectului este creșterea ratei de succes școlar pentru copiii romei din mediul urban și/sau rural ca premisă pentru o viitoare inserție a acestora pe o piață a muncii modernă, flexibilă și incluzivă, prin reducerea fenomenului de părăsire timpurie a școlii și asigurarea accesului egal la educație. Acest scop se poate realiza prin Acordarea de sprijin educațional prin mentorat, consiliere, orientare și subvenții la 1250 de elevi beneficiari. În acest sens au fost selectați 1250 elevi cls. V-VIII beneficiari de servicii de mentorat și sprijin financiar prin subvenții, din care 500 fete, pentru care s-a propus reducerea ratei abandonului școlar cu 30% față de anul școlar precedent implementării proiectului, creșterea performanțelor școlare ale elevilor beneficiari **cu 5 zecimi de punct școlar** (la media anuală) față de anul școlar precedent implementării proiectului și creșterea ratei de înscriere în ciclul gimnazial cu 30% față de anul școlar precedent pentru regiunile țintă.

### I.1. Evaluarea conținutului metodologiei activității SEI

În cadrul proiectului „Oportunități egale în educație pentru o societate incluzivă” au fost sprijiniți prin activități de mentorat, consiliere, orientare și acordarea unor subvenții, elevi de etnie romă. Cei 1250 de elevi selectați în calitate de beneficiari în cadrul programului sunt elevi din clasele V-VIII din anul școlar 2011-2012 înmatriculați 57 școli din cele 3 regiuni ale proiectului: Nord-Est, Centru și Sud-Muntenia. Elevii de clasele a V-a, a VI-a și a VII-a au fost incluși în program pentru cei 2 ani școlari consecutivi, iar elevii de clasa a 4-a vor participa în program numai în anul școlar 2012-2013, când vor intra în clasa a 5-a. Contextul implementării acestei activități are la bază ameliorarea decalajelor educaționale între elevii de etnie romă și majoritari.



Investim în educația copiilor romei  
E chavore kamen te siklion!

INVESTEȘTE ÎN OAMENI! PROIECT COFINANȚAT DIN FONDUL SOCIAL EUROPEAN  
PRIN PROGRAMUL OPERAȚIONAL SECATORIAL DEZVOLTAREA RESURSELOR UMANE 2007 - 2013

#### PARTENERI



MINISTERUL  
EDUCAȚIEI  
CERCETĂRII  
ȘI SPORTULUI



CENTRUL DE  
RESURSE PENTRU  
COMUNITĂȚILE  
DE ROMI



AMARE  
RROMENITZA



C.E.D.S.  
Centrul pentru Educație  
și Dezvoltare Socială



ROMA  
EDUCATION  
FUND

Fundația Roma Education Fund Romania

Telefon: 021 20 00 613

Fax: 021 312 50 49

office@romaeducationfund.ro

[www.romaeducationfund.ro](http://www.romaeducationfund.ro)



UNIUNEA EUROPEANĂ



GUVERNUL ROMÂNIEI  
MINISTERUL MUNCII, FAMILIEI ȘI  
PROTECȚIEI SOCIALE  
AMPOSDRU



Fondul Social European  
POS DRU 2007-2013



Instrumente Structurale  
2007-2013



MINISTERUL  
EDUCAȚIEI  
CERCETĂRII  
ȘI SPORTULUI  
OIPOSDRU



ROMA  
EDUCATION  
FUND  
ROMANIA

Sprijinul educațional din cadrul proiectului a presupus acordarea unor subvenții în valoare de 210 lei pe lună pentru fiecare elev beneficiar din clasele aV-a, a VI-a, VII-a și a VIII-a, și organizarea unor sesiuni de pregătire suplimentară la matematică și limba română pentru elevii din clasele a VII-a și a VIII-a din anul școlar 2011-2012 la disciplinele de bază pentru evaluarea națională de la finalul clasei a VIII-a. Organizarea acestor sesiuni de pregătire suplimentară a fost realizată pe baza unui document numit *Metodologia de Sprijin Educațional Intensiv (SEI)* pentru anul școlar 2011-2012 (**Anexa 1**).

Metodologia SEI este structurată în **patru părți**:

- I. Prezentarea generală a proiectului și atribuțiile profesorului SEI în proiect,
- II. Etapele (activitățile și procesele necesare) implementării sprijinului educațional în școli,
- III. Formularele (modelele) de documente/ instrumente care se utilizează și
- IV. Instrucțiuni/ termene pentru utilizarea instrumentelor.

I. **Prima parte a metodologiei** prezintă proiectul și atribuțiile profesorului SEI în acesta. Atribuțiile profesorului SEI – matematică sunt:

- elaborează și pune în aplicare planul de intervenție personalizat,
- realizează adaptarea curriculară,
- monitorizează aplicarea programelor curriculare adaptate și
- evaluează rezultatele aplicării acestora,
- realizează materiale didactice, instrumente de lucru și de evaluare specifice,
- desfășoară activități de stimulare cognitivă individuale sau în grup,
- realizează evaluări periodice și reproiectează programul de intervenție personalizat în funcție de rezultatele obținute,
- consiliază părinții/tutorii elevilor care beneficiază de serviciile de sprijin și colaborează cu aceștia.

II. **A doua parte a metodologiei** este amplă și detaliată. Aceasta prezintă activitățile și procesele necesare implementării sprijinului educațional în școli, detaliind fiecare etapă în parte. Sunt detaliate **șase aspecte**:



Investim în educația copiilor romi  
**E chavore kamen te siklion!**

**INVESTEȘTE ÎN OAMENI!** PROIECT COFINANȚAT DIN FONDUL SOCIAL EUROPEAN  
PRIN PROGRAMUL OPERAȚIONAL SECTORIAL DEZVOLTAREA RESURSELOR UMANE 2007 - 2013

#### PARTENERI



MINISTERUL  
EDUCAȚIEI  
CERCETĂRII  
ȘI SPORTULUI



CENTRUL DE  
RESURSE PENTRU  
COMUNITĂȚILE  
DE ROMI



AMARE  
RROMENTIZA



C.E.D.S.  
Centrul pentru Educație  
și Dezvoltare Socială



ROMA  
EDUCATION  
FUND

**Fundația Roma Education Fund Romania**

**Telefon: 021 20 00 613**

**Fax: 021 312 50 49**

**office@romaeducationfund.ro**

**[www.romaeducationfund.ro](http://www.romaeducationfund.ro)**



UNIUNEA EUROPEANĂ



GUVERNUL ROMÂNIEI  
MINISTERUL MUNCII, FAMILIEI ȘI  
PROTECȚIEI SOCIALE  
AMPOSDRU



Fondul Social European  
POS DRU 2007-2013



Instrumente Structurale  
2007-2013



MINISTERUL  
EDUCAȚIEI  
CERCETĂRII  
ȘI SPORTULUI  
OIPOSDRU



ROMA  
EDUCATION  
FUND  
ROMANIA

- identificarea, evaluarea inițială și preluarea cazurilor,
- evaluarea detaliată/complexă a situației fiecărui elev în parte,
- planificarea serviciilor și a intervențiilor concretizate într-un plan de sprijin educațional intensiv,
- furnizarea serviciilor și a intervențiilor pentru elevi,
- monitorizarea și re-evaluarea periodică a progreselor înregistrate, a deciziilor și a intervențiilor specializate și
- raportări intermediare și finale.

III. **Partea a treia a metodologiei** precizează instrumentele care au fost folosite pentru desfășurarea activității de sprijin.

IV. **Partea a patra** stabilește instrucțiuni și termene pentru realizarea activităților.

## I.2. Nivelul și modalitatea de utilizare a metodologiei de către profesori SEI - Matematică

Pentru a putea identifica punctele tari și punctele slabe ale metodologiei, aceasta a fost evaluată din două puncte de vedere:

1. al conținutului
2. al aplicării/implementării efective.

### 1. Analiza conținutului metodologiei SEI

În ceea ce privește conținutul metodologiei SEI, **punctele tari** identificate au constat în:

- metodologia conține atribuții clare pentru profesorii SEI;
- sunt precizate toate etapele de lucru pentru profesor – evaluare inițială, evaluare periodică, plan de lucru individualizat, elaborare și adaptare materiale, monitorizare;
- obiectivele proiectului (rezultatele așteptate) sunt explicitate clar;
- evaluarea inițială este bine definită și ca scop și ca instrumente;
- sunt precizate principiile de furnizare a serviciilor: personalizare și individualizare;
- au fost furnizate modele și termene de raportare;
- urmărirea evoluției fiecărui elev care a beneficiat de sprijin a fost realizată prin plan individualizat de pregătire (intervenție).



Investim în educația copiilor romi  
E chavore kamen te siklion!

INVESTEȘTE ÎN OAMENI! PROIECT COFINANȚAT DIN FONDUL SOCIAL EUROPEAN  
PRIN PROGRAMUL OPERAȚIONAL SECTORIAL DEZVOLTAREA RESURSELOR UMANE 2007 - 2013

### PARTENERI



MINISTERUL  
EDUCAȚIEI  
CERCETĂRII  
ȘI SPORTULUI



CENTRUL DE  
RESURSE PENTRU  
COMUNITĂȚILE  
DE ROMI



AMARE  
RROMENTIZA



C.E.D.S.  
Centrul pentru Educație  
și Dezvoltare Socială



ROMA  
EDUCATION  
FUND

Fundația Roma Education Fund Romania

Telefon: 021 20 00 613

Fax: 021 312 50 49

office@romaeducationfund.ro

[www.romaeducationfund.ro](http://www.romaeducationfund.ro)



UNIUNEA EUROPEANĂ



GUVERNUL ROMÂNIEI  
MINISTERUL MUNCII, FAMILIEI ȘI  
PROTECȚIEI SOCIALE  
AMPOSDRU



Fondul Social European  
POS DRU 2007-2013



Instrumente Structurale  
2007-2013



MINISTERUL  
EDUCAȚIEI  
CERCETĂRII  
TINERETULUI  
ȘI SPORTULUI  
OIPOSDRU



ROMA  
EDUCATION  
FUND  
ROMANIA

În ceea ce privește conținutul metodologiei SEI, **punctele slabe** identificate sunt următoarele:

- metodologia nu conține exemple de programe adaptate și nici nu precizează cum se realizează adaptarea acestora (decât la nivel de principii – bine detaliate) sau dacă această adaptare este avizată (este adevărat că metodologia la care am avut acces este cea care are anexele de la limba română; pentru anexele metodologiei pentru matematică au fost folosite cele furnizate la cursul de formare);
- deși sunt prevăzute în metodologia de sprijin educațional și nu sunt prevăzute în metodologia de mentorare, identificarea, evaluarea inițială și preluarea cazurilor nu implică profesorul decât în ceea ce privește evaluarea inițială pentru care are instrumente furnizate la cursul de formare;
- nu sunt precizate modalități clare de feed-back pentru activitatea profesorului SEI;
- nu este precizat modul în care se face monitorizarea externă a procesului instructiv educativ
- nu este precizat modul în care se face autoevaluarea procesului instructiv-educativ
- nu sunt acordate note în cadrul procesului de sprijin – cu excepția evaluării inițiale, intermediare și finale, ceea ce a condus la confuzie în rândul elevilor din cauza diferențelor dintre evaluările externe (din proiect) și cele de la clasă (în special în cazul în care profesorul de sprijin nu a fost profesor la clasă);
- evaluarea nu este continuă și nu are caracter formativ, iar datele furnizate de profesorii SEI nu sunt oferite echipei de proiect în mod centralizat, pe elev, și pe clasă, pentru a putea oferi o imagine de ansamblu clară asupra progresului înregistrat;
- partea de furnizare a serviciilor și intervențiilor pentru elevi nu este cuprinsă decât la nivel de principii, fără detalierea activităților efective;
- raportarea a fost preponderent cantitativă și orientată spre procesul tehnic de management al proiectului, sau cu relevanță pentru managementul financiar al acestuia;
- raportarea nu a urmărit progresul fiecărui elev, fiind centrată pe fiecare profesor (nu a fost urmărit un anumit elev prin teste, plan individualizat, progres, observații – urmărire longitudinală, ci fiecare profesor a scanat documentele în ordinea tipului de document; astfel, pentru a urmări un elev, trebuia extrasă din mai multe documente .pdf câte o pagină, printată, apoi realizat portofoliul elevului etc.), activitate laborioasă pentru expertul extern sau pentru echipa de implementare a proiectului, având în vedere numărul mare al membrilor grupului-țintă;
- nu este cerută mapa profesorului care să conțină instrumentele folosite;



Investim în educația copiilor romi  
E chavore kamen te siklion!

INVESTEȘTE ÎN OAMENI! PROIECT COFINANȚAT DIN FONDUL SOCIAL EUROPEAN  
PRIN PROGRAMUL OPERAȚIONAL SECTORIAL DEZVOLTAREA RESURSELOR UMANE 2007 - 2013

## PARTENERI



MINISTERUL  
EDUCAȚIEI  
CERCETĂRII  
TINERETULUI  
ȘI SPORTULUI



CENTRUL DE  
RESURSE PENTRU  
COMUNITĂȚILE  
DE ROMI



AMARE  
RROMENITZA



C.E.D.S.  
Centrul pentru Educație  
și Dezvoltare Socială



ROMA  
EDUCATION  
FUND

Fundația Roma Education Fund Romania

Telefon: 021 20 00 613

Fax: 021 312 50 49

office@romaeducationfund.ro

[www.romaeducationfund.ro](http://www.romaeducationfund.ro)





UNIUNEA EUROPEANĂ



GUVERNUL ROMÂNIEI  
MINISTERUL MUNCII, FAMILIEI ȘI  
PROTECȚIEI SOCIALE  
AMPOSDRU



Fondul Social European  
POS DRU 2007-2013



Instrumente Structurale  
2007-2013



MINISTERUL  
EDUCAȚIEI  
CERCETĂRII  
TINERETULUI  
ȘI SPORTULUI  
OIPOSDRU



ROMA  
EDUCATION  
FUND  
ROMANIA

- nu este cerută mapa elevului care să conțină instrumentele aplicate și rezultatele obținute de elev pe parcursul anului școlar;
- nu sunt aplicate chestionare de evaluare pe parcurs/chestionare de satisfacție a beneficiarilor;
- profesorul nu își autoevaluează activitatea din punct de vedere calitativ - didactic și al impactului asupra elevilor ci doar cantitativ
- nu este precizat un sistem de autoreglare bazat pe feed-back-ul oferit de elevi.

## 2. Analiza aplicării/implementării efective a metodologiei SEI

Nivelul de aplicare și implementare efectivă a metodologiei SEI a fost evaluat atât prin studierea materialelor electronice primite (aproape 4GB) cât și prin chestionare și interviuri aplicate elevilor și profesorilor SEI, materiale care sunt anexe ale prezentului raport (**Anexa 2, Anexa 3 și Anexa 4**).

Profesorii SEI matematică au avut libertatea de a adapta instrumentele primite, dar nu au făcut frecvent acest lucru.

Pe parcursul raportării nu se face referire la folosirea metodologiei sau la măsura în care aceasta a fost urmărită. Din interviurile realizate cu profesorii SEI a rezultat faptul că monitorizarea implementării efective a metodologiei SEI a fost realizată doar cantitativ nu și calitativ. Mai mult, raportarea evoluției elevilor a fost una secvențială (după fiecare testare – inițială, intermediară și finală), fără a face legătura între evoluțiile elevilor între aceste testări. Fiecare profesor SEI a evaluat continuu elevii cu care a lucrat, dar această evoluție a fost prinsă doar în PIP (plan de intervenție personalizat), care trebuiau completate câte unul după fiecare testare (inițială, intermediară și respectiv finală) dar care nu aveau elemente de follow-up longitudinal al fiecărui elev.



Investim în educația copiilor romi  
E chavore kamen te siklion!

INVESTEȘTE ÎN OAMENI! PROIECT COFINANȚAT DIN FONDUL SOCIAL EUROPEAN  
PRIN PROGRAMUL OPERAȚIONAL SECTORIAL DEZVOLTAREA RESURSELOR UMANE 2007 - 2013

### PARTENERI



MINISTERUL  
EDUCAȚIEI  
CERCETĂRII  
TINERETULUI  
ȘI SPORTULUI



CENTRUL DE  
RESURSE PENTRU  
COMUNITĂȚILE  
DE ROMI



AMARE  
RROMENTIZA



C.E.D.S.  
Centrul pentru Educație  
și Dezvoltare Socială



ROMA  
EDUCATION  
FUND

Fundația Roma Education Fund Romania

Telefon: 021 20 00 613

Fax: 021 312 50 49

office@romaeducationfund.ro

[www.romaeducationfund.ro](http://www.romaeducationfund.ro)



UNIUNEA EUROPEANĂ



GUVERNUL ROMÂNIEI  
MINISTERUL MUNCII, FAMILIEI ȘI  
PROTECȚIEI SOCIALE  
AMPOSDRU



Fondul Social European  
POS DRU 2007-2013



Instrumente Structurale  
2007-2013



MINISTERUL  
EDUCAȚIEI  
CERCETĂRII  
ȘI SPORTULUI  
OIPOSDRU



ROMA  
EDUCATION  
FUND  
ROMANIA

## II. Implementarea Activității de Sprijin Educațional Intensiv an școlar 2011-2012

### II.1. Profesori de Sprijin Educațional Intensiv

#### 1. Formarea profesorilor de SEI- Matematică

Pentru a putea evalua eficiența cursului de formare și al celor două schimburi de experiență organizate de echipa SEI din punct de vedere al cantității informației, calității informației, modalității de lucru din cadrul cursului și al interacțiunii din cadrul cursului de formare a fost aplicat un chestionar profesorilor participanți. Acest chestionar a fost aplicat după un an de la desfășurarea cursului, după ce formabilii au avut ocazia să aplice cele învățate. Răspunsurile profesorilor SEI matematică au fost apreciative la adresa cursului de formare, din toate punctele de vedere enumerate mai sus, dar nu au putut exemplifica efectiv ce au folosit din cadrul acestui curs de formare și care au fost urmările efective ale acestuia în procesul de predare – învățare - evaluare.

Se remarcă necesitatea introducerii unui instrument de lucru, care să solicite profesorilor un feed-back periodic.

În cadrul sesiunii inițiale de instruire a profesorilor SEI, materialele pentru modulul de matematică au fost (**Anexa 5**):

#### I. Materiale pentru mapa participanților

Materialele pentru mapa participanților au fost:

- Competențe generale – standard de performanță,
- Grila de evaluare integrată,
- Plan de învățare,
- Test inițial clasa a VII-a,
- Test inițial clasa a VIII-a și
- Matricea de specificații pentru competențe. (toate aceste materiale vor constitui anexe ale acestui raport).

#### II. Proiect de lecție: Patrulater

#### III. Proiect de lecție: Cercul

#### IV. Fișa de evaluare formativă

#### V. Evaluarea formativă

#### VI. Programa școlară de matematică

#### VII. Standarde evaluare (**Anexa 5**).



Investim în educația copiilor romi  
E chavore kamen te siklion!

INVESTEȘTE ÎN OAMENI! PROIECT COFINANȚAT DIN FONDUL SOCIAL EUROPEAN  
PRIN PROGRAMUL OPERAȚIONAL SECATORIAL DEZVOLTAREA RESURSELOR UMANE 2007 - 2013

#### PARTENERI



MINISTERUL  
EDUCAȚIEI  
CERCETĂRII  
ȘI SPORTULUI



CENTRUL DE  
RESURSE PENTRU  
COMUNITĂȚILE  
DE ROMI



AMARE  
RROMENTIZA



C.E.D.S.  
Centrul pentru Educație  
și Dezvoltare Socială



ROMA  
EDUCATION  
FUND

Fundația Roma Education Fund Romania

Telefon: 021 20 00 613

Fax: 021 312 50 49

office@romaeducationfund.ro

[www.romaeducationfund.ro](http://www.romaeducationfund.ro)



UNIUNEA EUROPEANĂ



GUVERNUL ROMÂNIEI  
MINISTERUL MUNCII, FAMILIEI ȘI  
PROTECȚIEI SOCIALE  
AMPOSDRU



Fondul Social European  
POS DRU 2007-2013



Instrumente Structurale  
2007-2013



MINISTERUL  
EDUCAȚIEI  
CERCETĂRII  
TINERETULUI  
ȘI SPORTULUI  
OIPOSDRU



ROMA  
EDUCATION  
FUND  
ROMANIA

Din studierea suporturilor de curs și a materialelor furnizate participanților la cele două schimburi de experiență organizate pentru profesorii și mentorii din fiecare regiune se poate afirma că aceste materiale sunt, în general, materiale de calitate din punct de vedere al conținutului științific. Pentru a putea evalua eficiența lor, ar trebui evaluată atât măsura în care acestea au fost aplicate efectiv cât și modul în care au fost utilizate.

În ceea ce privește aceste materiale, ele au fost prezentate profesorilor iar aceștia le-au considerat utile. Analizând aplicarea celor învățate, din documentele de raportare ale profesorilor, în general nu apar decât **fișe de lucru** (după exemplul fișei de evaluare IV/Anexa 5).

Se remarcă necesitatea unei **sesiuni de instruire** a profesorilor SEI în domeniul **metodelor interactive de predare** și a introducerii unor **instrumente de urmărire longitudinală integrată a fiecărui elev, unice pentru tot parcursul anului școlar** (care să urmărească rezultate - plan individualizat – progres - observații).

Între materialele prezente în mapă **Grila de evaluare integrată, Plan de învățare** precum și **Matricea de specificații pentru competențe** sunt materiale de certă valoare dar **nu există dovada utilizării lor în procesul de predare-învățare-evaluare efectiv**. Aceste documente, extrem de utile din perspectiva evaluării nu au fost folosite decât la evaluările obligatorii din proiect (inițială, intermediară și finală) și nu la evaluarea continuă, așa cum ar fi fost normal.

**Proiectele de lecție** (și nu de unitate de învățare cum ar fi fost corect și adecvat, cu atât mai mult în situația unei învățări remediale) nu apar ca realizate de către profesorii SEI. În urma interviurilor aceștia au declarat că au întocmit doar planificări lunare ale materiei, planificări care nu apar în documentele puse la dispoziție. Documentele IV și V din Anexa 5 sunt documente de evaluare, dar nu este prezentat modul în care evaluarea prin aceste fișe devine una formativă.

În ceea ce privește standardele de evaluare (doc VI/Anexa 5) este perfect adevărat faptul că pe site-ul MECTS, **standardele de evaluare propuse de SNEE** apar ca ”în vigoare”, dar acestea fac referire la obiective de referință (valabile în 2002) și nu la predarea bazată pe competențe, conform programelor școlare în vigoare începând cu anul 2009. Acest document, împreună cu documentul prezentat în mapă – **Competențe generale-standard de performanță** (doc I/Anexa 5), poate fi de un real folos profesorilor, dar **nu există dovezi despre folosirea efectivă a acestor documente**.



Investim în educația copiilor romi  
**E chavore kamen te siklion!**

**INVESTEȘTE ÎN OAMENI!** PROIECT COFINANȚAT DIN FONDUL SOCIAL EUROPEAN  
PRIN PROGRAMUL OPERAȚIONAL SECATORIAL DEZVOLTAREA RESURSELOR UMANE 2007 - 2013

#### PARTENERI



MINISTERUL  
EDUCAȚIEI  
CERCETĂRII  
TINERETULUI  
ȘI SPORTULUI



CENTRUL DE  
RESURSE PENTRU  
COMUNITĂȚILE  
DE ROMI



AMARE  
RROMENITZA



C.E.D.S.  
Centrul pentru Educație  
și Dezvoltare Socială



ROMA  
EDUCATION  
FUND

**Fundația Roma Education Fund Romania**

**Telefon: 021 20 00 613**

**Fax: 021 312 50 49**

**office@romaeducationfund.ro**

**[www.romaeducationfund.ro](http://www.romaeducationfund.ro)**



UNIUNEA EUROPEANĂ



GUVERNUL ROMÂNIEI  
MINISTERUL MUNCII, FAMILIEI ȘI  
PROTECȚIEI SOCIALE  
AMPOSDRU



Fondul Social European  
POS DRU 2007-2013



Instrumente Structurale  
2007-2013



MINISTERUL  
EDUCAȚIEI  
CERCETĂRII  
ȘI SPORTULUI  
OIPOSDRU



ROMA  
EDUCATION  
FUND  
ROMANIA

Din punct de vedere al evaluării competențelor, există inadverențe între documentele transmise cursanților și anume: evaluarea nivelului de învățare este prezentată diferit în **Instrucțiunile de corectare** față de **Instrucțiunile de evaluare pe niveluri de competențe** – document EXCEL. În primul dintre aceste documente, transferul pe nivel de competențe este realizat prin împărțirea notei globale pe niveluri, ceea ce este total neadecvat. Al doilea document este unul util, care împreună cu **grilele de evaluare inițială și de progres pe niveluri de competențe** ar fi un instrument foarte util în urmărirea progresului școlar al elevilor, dar din păcate, nu există documente care să ateste acest fapt.

Alte materiale extrem de utile prezentate în cadrul cursului de formare au **fost planurile de intervenție** după testările inițiale, intermediare și finale. Din studiul acestor planuri, studiu realizat pentru pregătirea focus-grupurilor, se poate observa faptul că, deși completate pentru fiecare elev și conținând observații importante, ele nu urmăresc parcursul școlar al elevului. De exemplu, în planul realizat după evaluarea intermediară nu se precizează care dintre punctele slabe din evaluarea precedentă au fost remediate și care nu, care dintre metodele alese pentru învățarea remedială au avut efect și care nu, ce se va păstra, ce se va schimba, motivația acestor alegeri etc.

Un document foarte important prezentat în cadrul cursului de formare dar care nu apare în raportări este **planul de învățare individualizat** care ar fi permis urmărirea evoluției elevului în funcție de deciziile educaționale luate de profesor.

În raportul prezentat de către coordonatorul activității de formare la finalul dursului de formare inițială pentru profesorii SEI se precizează *”S-a plecat de la ideea că formatorii contractați vor livra sesiuni cu structură și conținuturi stabilite anterior desfășurării sesiunilor de formare. Contractarea acestora s-a realizat cu prea puțin timp înainte de activitatea de la Brașov, din care cauză au apărut câteva probleme ce s-au reflectat și în desfășurarea propriu-zisă a activității de formare inițială a profesorilor SEI. Având în vedere faptul că formatorii au lucrat după scenariile de curs prestabilite și că perioada în care s-a realizat comunicarea în echipă a fost foarte scurtă, unele aspecte nu au fost suficient abordate, au existat neconcordanțe între modul de abordare a evaluării la matematică și cel de la română, nu au fost disponibile pentru cursanți toate anexele de lucru, s-a modificat structura grupelor etc.*

*[...] Timpul insuficient pentru lucrul pe module sau gradul de monotonie al sesiunilor pe discipline este justificat, volumul de muncă fiind mare pentru perioada de timp alocată. O parte dintre aceste neajunsuri se vor remedia în perioada următoare, prin susținerea de către echipa de proiect a muncii din școli, susținere concretizată prin oferirea de modele concrete de instrumente specifice și printr-o comunicare permanentă a celor implicați.”*



Investim în educația copiilor romi  
E chavore kamen te siklion!

INVESTEȘTE ÎN OAMENI! PROIECT COFINANȚAT DIN FONDUL SOCIAL EUROPEAN  
PRIN PROGRAMUL OPERAȚIONAL SECATORIAL DEZVOLTAREA RESURSELOR UMANE 2007 - 2013

#### PARTENERI



MINISTERUL  
EDUCAȚIEI  
CERCETĂRII  
ȘI SPORTULUI



CENTRUL DE  
RESURSE PENTRU  
COMUNITĂȚILE  
DE ROMI



AMARE  
RROMENTIZA



C.E.D.S.  
Centru pentru Educație  
și Dezvoltare Socială



ROMA  
EDUCATION  
FUND

Fundația Roma Education Fund Romania

Telefon: 021 20 00 613

Fax: 021 312 50 49

office@romaeducationfund.ro

[www.romaeducationfund.ro](http://www.romaeducationfund.ro)



UNIUNEA EUROPEANĂ

GUVERNUL ROMÂNIEI  
MINISTERUL MUNCII, FAMILIEI ȘI  
PROTECȚIEI SOCIALE  
AMPOSDRUFondul Social European  
POS DRU 2007-2013Instrumente Structurale  
2007-2013MINISTERUL  
EDUCAȚIEI  
CERCETĂRII  
TINERETULUI  
ȘI SPORTULUI  
OIPOSDRUROMA  
EDUCATION  
FUND  
ROMANIA

Ca urmare a acestor observații, s-au organizat două schimburi de experiență pentru fiecare regiune (6 schimburi în total), schimburi în care profesorii au putut colabora între ei și cu mentorii pentru a adapta cele învățate la cursul de formare inițial la realitatea pe care au găsit-o în școli.

Pentru a evalua impactul schimburilor de experiență de la nivelul regiunilor, trebuie punctate două aspecte foarte importante: un câștig al acestor schimburi a fost ”împreună-lucrarea” dintre mentor și profesor SEI și implicarea profesorului SEI în profunzimea fenomenului de sprijin al elevilor de etnie romă.

Din studierea materialelor care au fost prezentate, prelucrate și discutate de către profesorii SEI matematică la aceste schimburi de experiență, se pot remarca următoarele:

- schimburile au permis dezvoltarea competențelor echipei din școală (mentor-profesor SEI) de a aborda diferențiat dar convergent activitatea de sprijin educațional furnizată în proiect;
- materialele prezentate au diferit de la regiune la regiune;
- majoritatea materialelor pentru disciplina matematică au fost de foarte bună calitate (de remarcat materialele din schimbul I de experiență, regiunea Centru ale Arianei Stanca-Văcărețu, atât proiectul de unitate de învățare, exemplele tip pentru aplicarea metodelor active, cât și fișa de autoevaluare);
- au fost folosite materiale foarte bune pentru planuri remediale, pentru evaluare și autoevaluare (jurnalul elevilor, fișa de autoevaluare, PIP-urile la matematică); (regiunea Sud Muntenia – schimbul II de experiență);
- un accent deosebit s-a pus în schimbul II de experiență pe ideile de învățare prin cooperare și pe exemplele de colaborare;
- au fost prelucrate studii de caz, exemple de bună practică.

Din toate rapoartele echipelor de organizare a acestor schimburi și din feed-back-ul oferit de participanți reiese că ele au fost interesante, interactive și utile. Din păcate, din nou utilizarea elementelor prezentate de către fiecare profesor SEI nu a fost obligatorie sau urmărită, ceea ce împiedică o evaluare a impactului acestora în procesul de predare-învățare-evaluare.

## 2. *Aptitudinile și competențele profesorilor de SEI- Matematică*

Profesorii de matematică care predau în cadrul sesiunilor SEI sunt în general profesori ai școlii în care au loc sesiunile SEI, titulari sau suplinitori. Aceștia au experiență didactică, unii sunt pensionari dar au fost profesori ai școlii. Nu există cazuri de profesori necalificați, dar sunt profesori care au avut anterior o alta specializare și au urmat apoi și programul pentru învățământ rural.

În ultima perioadă majoritatea au participat la cursuri de formare, dar modulul de educație incluzivă din cadrul cursului de formare SEI este cel mai relevant din punct de vedere al predării diferențiate și a recuperărilor școlare.

Investim în educația copiilor romi  
E chavore kamen te siklion!INVESTEȘTE ÎN OAMENI! PROIECT COFINANȚAT DIN FONDUL SOCIAL EUROPEAN  
PRIN PROGRAMUL OPERAȚIONAL SECTORIAL DEZVOLTAREA RESURSELOR UMANE 2007 - 2013

### PARTENERI

MINISTERUL  
EDUCAȚIEI  
CERCETĂRII  
TINERETULUI  
ȘI SPORTULUICENTRUL DE  
RESURSE PENTRU  
COMUNITĂȚILE  
DE ROMIAMARE  
RROMENITZAC.E.D.S.  
Centru pentru Educație  
și Dezvoltare SocialăROMA  
EDUCATION  
FUND

Fundația Roma Education Fund Romania

Telefon: 021 20 00 613

Fax: 021 312 50 49

office@romaeducationfund.ro

[www.romaeducationfund.ro](http://www.romaeducationfund.ro)



UNIUNEA EUROPEANĂ



GUVERNUL ROMÂNIEI  
MINISTERUL MUNCII, FAMILIEI ȘI  
PROTECȚIEI SOCIALE  
AMPOSDRU



Fondul Social European  
POS DRU 2007-2013



Instrumente Structurale  
2007-2013



MINISTERUL  
EDUCAȚIEI  
CERCETĂRII  
ȘI SPORTULUI  
OIPOSDRU



ROMA  
EDUCATION  
FUND  
ROMANIA

Este de remarcă faptul că profesorii care au avut progres sunt profesori cunoscuți în comunitate. Un aspect care este de mare importanță în motivarea elevilor și în păstrarea interesului acestora pentru învățare este **colaborarea dintre mentor și profesorul SEI**. Dincolo de activitatea de la catedră, încrederea elevilor în profesor, felul în care acesta este perceput de părinți și de restul cadrelor didactice (mai ales dacă nu este profesorul clasei) este un factor de luat în seamă în motivația elevilor pentru învățare.

### 3. Metodele și tehnicile de predare utilizate

Metodele de predare-învățare-evaluare utilizate au fost cele tradiționale. Au fost folosite **fișe de lucru**, explicațiile fiind direcționate spre cei care nu au înțeles la clasă sau aveau nevoie de explicații suplimentare. S-a lucrat și pe grupe, dar ținând cont de numărul relativ mic de elevi ai unei clase din fiecare școală participantă în proiect, era relativ dificil să organizezi mai mult de două grupe.

În situația în care profesorul SEI este și profesor la clasa elevilor, dar nu exclusiv, activitatea orelor din cadrul pregătirii SEI a fost direcționată spre fixare și consolidare a cunoștințelor, deoarece unul dintre elementele comune ale activității profesorilor SEI a fost faptul că elevii beneficiari nu lucrau independent și activitatea lor de pregătire avea loc doar în cadrul orelor de meditații/pregătire SEI. Acesta este un aspect care poate fi reglat, prin introducerea unei **Mape a elevului**, prin care acesta să facă dovada pregătirii individuale și prin semnarea unui **contract cu familia elevului (profesor/părinte)**, care să coreleze obligațiile elevului de pregătire individuală și înregistrarea de progres scalar cu drepturile ce îi revin în calitate de beneficiar al programului.

Un element de diferență a fost situația claselor a VIII-a, în cazul cărora profesorii au pus accentul pe recapitularea materiei pentru examen, folosind metodele tradiționale și **fișele recapitulative pentru formule** (acestea fiind un element foarte util în creșterea nivelului de retenție al elevilor, care ar trebui extins, cu titlu de obligativitate, pentru toate clasele ce beneficiază de pregătire SEI).

Între materialele de raportare nu apar documente care să prezinte **metode de predare** distincte. Din materialele postate pe <http://www.oportunitatiegale.ro>, se poate observa faptul că profesorii SEI de matematică au avut acces la resurse variate, că au folosit **materiale cu caracter interactiv**, că au pus în valoare **tipurile noi de aplicații** prezentate la cursul de formare. O opinie unanim acceptată în cadrul interviurilor a fost cea referitoare la utilitatea și chiar necesitatea materialelor postate pe această **platformă**.



Investim în educația copiilor romi  
E chavore kamen te siklion!

INVESTEȘTE ÎN OAMENI! PROIECT COFINANȚAT DIN FONDUL SOCIAL EUROPEAN  
PRIN PROGRAMUL OPERAȚIONAL SECTORIAL DEZVOLTAREA RESURSELOR UMANE 2007 - 2013

#### PARTENERI



MINISTERUL  
EDUCAȚIEI  
CERCETĂRII  
ȘI SPORTULUI



CENTRUL DE  
RESURSE PENTRU  
COMUNITĂȚILE  
DE ROMI



AMARE  
RROMENTZA



C.E.D.S.  
Centrul pentru Educație  
și Dezvoltare Socială



ROMA  
EDUCATION  
FUND

Fundația Roma Education Fund Romania

Telefon: 021 20 00 613

Fax: 021 312 50 49

office@romaeducationfund.ro

[www.romaeducationfund.ro](http://www.romaeducationfund.ro)



UNIUNEA EUROPEANĂ



GUVERNUL ROMÂNIEI  
MINISTERUL MUNCII, FAMILIEI ȘI  
PROTECȚIEI SOCIALE  
AMPOSDRU



Fondul Social European  
POS DRU 2007-2013



Instrumente Structurale  
2007-2013



MINISTERUL  
EDUCAȚIEI  
CERCETĂRII  
ȘI SPORTULUI

OIPOSDRU



ROMA  
EDUCATION  
FUND  
ROMANIA

#### 4. Metodele de evaluare a beneficiarilor și modul de utilizare a metodelor

Metodele de evaluare folosite au fost preponderent cele tradiționale. Acest lucru se justifică și prin faptul că majoritatea metodelor de predare-învățare-evaluare folosite sunt tradiționale.

Resursele pentru cadrele didactice care pot fi consultate pe platforma proiectului <http://www.oportunitatiegale.ro> sunt foarte utile pentru profesori, atât pentru determinarea stilurilor de învățare a elevilor cât și pentru prezentarea multor metode active care pot fi utilizate cu succes la clasă.

Testele de evaluare inițială, intermediară și finală folosite sunt construite pe baza matricei de specificații prezentate la curs. Aceste teste au fost utilizate de majoritatea profesorilor SEI în forma primită, fără a le adapta. Acest lucru a fost motivat în principal de nevoia unei evaluări externe, independente de mediul școlar, pentru a pregăti elevii pentru evaluarea națională de la finalul clasei a VIII-a.

Pe baza unei analize a rezultatelor de la testările inițială și de la examenul de evaluare națională de la finalul clasei a VIII-a, se poate observa că, în pofida unei creșteri apreciabile la testarea intermediară, urmată de o stabilizare până la testarea finală, rezultatele celor două evaluări sunt comparabile. Trebuie remarcat un fapt: dacă sunt urmărite efectiv lucrările elevilor (ceea ce au scris la probele de evaluare), progresul este evident – elevii au rezolvări și acolo unde se cer justificări (spre deosebire de testările inițiale la care se răspunde efectiv doar la prima parte), și modalitatea de abordare și de redactare a rezolvărilor este mult îmbunătățită.

Din ceea ce au afirmat elevii în cadrul focus-grupurilor, la orele de matematică – pregătire SEI nu se acordau note. Evaluările erau doar verbale (calitative și nu cantitative), singurele note fiind cele de la testări. Elevii primeau feed-back de la profesor, erau încurajați, li se preciza cum trebuie să învețe, care sunt noțiunile și aplicațiile la care trebuie să insiste fiecare dintre ei. Însă, între notele la clasă și cele de la testările de la pregătirea SEI a fost o diferență de minimum 2 puncte. Această diferență a fost justificată de majoritatea profesorilor SEI la matematică prin ”începerea notării de la 4 la clasă” sau prin faptul că ”elevii nu pot fi lăsați corigenți pentru ca există riscul abandonului școlar”. Acest lucru este posibil să fi condus la o confuzie în rândul elevilor referitor la nivelul lor real de cunoștințe, ceea ce, împreună cu faptul că pentru a urma studiile nu era necesar să ia nota 5 la examenul de evaluare națională, a condus la o lipsă de motivație pentru examenul de la finalul clasei a VIII-a, lipsă de motivație care este prezentată ca justificare pentru rezultatele de la evaluarea națională de la finalul clasei a VIII-a de către majoritatea profesorilor SEI de matematică.



Investim în educația copiilor romi  
E chavore kamen te siklion!

**INVESTEȘTE ÎN OAMENI!** PROIECT COFINANȚAT DIN FONDUL SOCIAL EUROPEAN  
PRIN PROGRAMUL OPERAȚIONAL SECTORIAL DEZVOLTAREA RESURSELOR UMANE 2007 - 2013

#### PARTENERI



MINISTERUL  
EDUCAȚIEI  
CERCETĂRII  
ȘI SPORTULUI



CENTRUL DE  
RESURSE PENTRU  
COMUNITĂȚILE  
DE ROMI



AMARE  
RROMENITZA



C.E.D.S.  
Centrul pentru Educație  
și Dezvoltare Socială



ROMA  
EDUCATION  
FUND

**Fundația Roma Education Fund Romania**

**Telefon: 021 20 00 613**

**Fax: 021 312 50 49**

**office@romaeducationfund.ro**

**[www.romaeducationfund.ro](http://www.romaeducationfund.ro)**



UNIUNEA EUROPEANĂ



GUVERNUL ROMÂNIEI  
MINISTERUL MUNCII, FAMILIEI ȘI  
PROTECȚIEI SOCIALE  
AMPOSDRU



Fondul Social European  
POS DRU 2007-2013



Instrumente Structurale  
2007-2013



MINISTERUL  
EDUCAȚIEI  
CERCETĂRII  
ȘI SPORTULUI  
OIPOSDRU



ROMA  
EDUCATION  
FUND  
ROMANIA

## 5. Raportarea activităților, monitorizarea și evaluarea profesorilor SEI

Raportarea lunară a profesorilor SEI a fost făcută conform unei proceduri (**Anexa 6**). Conform acesteia, documentele de raportare sunt: Raportul lunar de activitate, Timesheet-ul și Documentele justificative (anexe, livrabile). Aceste documente trebuiau verificate și aprobate de către echipa proiectului.

Din materialele puse la dispoziție a reieșit faptul că în afara documentelor tehnice sau financiare: raport de activitate, timesheet, liste de prezență, profesorii au mai trimis: plan de intervenție personalizat pentru fiecare elev, fișe de lucru folosite, testele inițiale, intermediare și finale administrate elevilor, împreună cu evaluarea și notarea acestora.

Procedura preciza faptul că echipa proiectului poate cere modificări sau completări referitoare la documentele de mai sus.

Documentele prezentate sunt eficiente din punctul de vedere al cantității informației și mai puțin eficiente din punctul de vedere al calității informației, ele fiind numai dovezi că pregătirea SEI s-a realizat, nu și dovezi ale eficienței acestei pregătiri și ale impactului asupra elevului. Aceste dovezi, în forma prezentată în anul școlar 2012-2013, sunt greu de coroborat pentru înregistrarea evoluției individuale a elevului.

Deși la cursul de formare inițial au fost puse la dispoziția profesorilor **grile de progres**, acestea nu figurează printre materialele puse la dispoziție.

Majoritatea documentelor care puteau conduce la o monitorizare calitativă a procesului de predare-învățare-evaluare (planificări, programă adaptată, proiecte didactice pentru unitatea de învățare, fișe-suport pentru activitatea de evaluare, o **urmărire longitudinală a evoluției fiecărui elev cu o abordare de tip PDCA (plan-do-check-act)**, chestionare pentru elevi și pentru profesori etc.) nu sunt prezente.

Noua metodologie de monitorizare ar trebui să prevadă existența unei **Mape a profesorului, care să ducă la o monitorizare calitativă a procesului de predare – învățare - evaluare.**

Documentele pentru activitatea efectivă la grupa de elevi care au fost prezentate și adaptate în cadrul cursului de formare inițial **nu au fost cerute mai departe din teritoriu**. Profesorii au lucrat independent, fiecare s-a bazat pe resursele avute la dispoziție, schimbul de materiale a avut loc în mod direct prin contacte personale sau prin intermediul platformei <http://www.oportunitatiegale.ro>, ceea ce nu a inclus și o analiză din punct de vedere calitativ al materialelor prezentate. Materialele puse la dispoziție au arătat o cuprindere largă a aplicațiilor, care acoperă toate competențele cerute, pe toate nivelurile taxonomice, **ceea ce a lipsit fiind efectiv modalitatea de selecție pentru a le folosi în instruirea diferențiată**, în adaptarea la



Investim în educația copiilor romi  
**E chavore kamen te siklion!**

**INVESTEȘTE ÎN OAMENI!** PROIECT COFINANȚAT DIN FONDUL SOCIAL EUROPEAN  
PRIN PROGRAMUL OPERAȚIONAL SECTORIAL DEZVOLTAREA RESURSELOR UMANE 2007 - 2013

### PARTENERI



MINISTERUL  
EDUCAȚIEI  
CERCETĂRII  
ȘI SPORTULUI



CENTRUL DE  
RESURSE PENTRU  
COMUNITĂȚILE  
DE ROMI



AMARE  
RROMENTIZA



C.E.D.S.  
Centrul pentru Educație  
și Dezvoltare Socială



ROMA  
EDUCATION  
FUND

**Fundația Roma Education Fund Romania**

**Telefon: 021 20 00 613**

**Fax: 021 312 50 49**

**office@romaeducationfund.ro**

**[www.romaeducationfund.ro](http://www.romaeducationfund.ro)**





specificul fiecărui grup de elevi. Fiecare dintre profesorii care au participat la interviuri aveau unele dintre aceste documente, dar nu au primit feed-back pe ele, în unele situații nici nu au cerut. Această activitate efectivă de muncă a cadrului didactic a fost monitorizată din punct de vedere cantitativ și nu calitativ.

O soluție ar putea fi stabilirea de **întâlniri periodice cu profesorii SEI**, în care fiecare să poată prezenta celorlalți un exemplu de buna practică, un instrument aplicat care și-a dovedit eficiența la clasă.

Deoarece din datele avute la dispoziție nu apar situații în care profesorii SEI au avut cazuri de refacere a raportărilor sau cereri de detaliere sau explicații a celor raportate se poate concluziona că profesorii au respectat procedura de raportare și formatul instrumentelor de raportare.

## II.2. Rezultatele obținute de beneficiarii Activității de Sprijin Educațional Intensiv – Matematică

### 1. Rezultatele obținute în cadrul sesiunilor de SEI- Matematică și în cadrul orelor de matematică de la clasă

În cadrul proiectului au beneficiat de sprijin material un număr de 1025 elevi de clasele V-VIII din trei regiuni: Centru, Sud-Muntenia și Nord-Est.

Dintre aceștia, un număr de 542 de elevi de clasa a VII-a și a VIII-a au beneficiat de sprijin la disciplina matematică prin meditații cu profesorii SEI – Matematică.

În cele ce urmează, pentru a se putea evalua performanța școlară a elevilor din proiect precum și eficacitatea sesiunilor de pregătire SEI, vom prezenta rezultatele obținute de toți în anul școlar 2011-2012, pe niveluri de clasă, luând în considerare și evoluția mediei lor de la clasă la disciplina matematică.

A fost socotit progres școlar o creștere de minimum 0,5 puncte a mediei la matematică, regres școlar o scădere a mediei la matematică de cel puțin 0,5 puncte, o variație între -0,5 puncte și +0,5 puncte fiind considerată staționară. Trebuie precizat faptul că, în ceea ce privește clasa a VIII-a, ca rezultat final a fost considerat rezultatul de la proba de matematică a evaluării naționale.

Rezultatele pentru regiunea CENTRU sunt următoarele:

Clasa a V-a (44 de elevi):



**INVESTEȘTE ÎN OAMENI!** PROIECT COFINANȚAT DIN FONDUL SOCIAL EUROPEAN PRIN PROGRAMUL OPERAȚIONAL SECTORIAL DEZVOLTAREA RESURSELOR UMANE 2007 - 2013

### PARTENERI



MINISTERUL  
EDUCAȚIEI  
CERCETĂRII  
TINERETULUI  
ȘI SPORTULUI



CENTRUL DE  
RESURSE PENTRU  
COMUNITĂȚILE  
DE ROMI



AMARE  
RROMENITZA



C.E.D.S.  
Centrul pentru Educație  
și Dezvoltare Socială



ROMA  
EDUCATION  
FUND

**Fundația Roma Education Fund Romania**

**Telefon: 021 20 00 613**

**Fax: 021 312 50 49**

**office@romaeducationfund.ro**

**[www.romaeducationfund.ro](http://www.romaeducationfund.ro)**



UNIUNEA EUROPEANĂ



GUVERNUL ROMÂNIEI  
MINISTERUL MUNCII, FAMILIEI ȘI  
PROTECȚIEI SOCIALE  
AMPOSDRU



Fondul Social European  
POS DRU 2007-2013



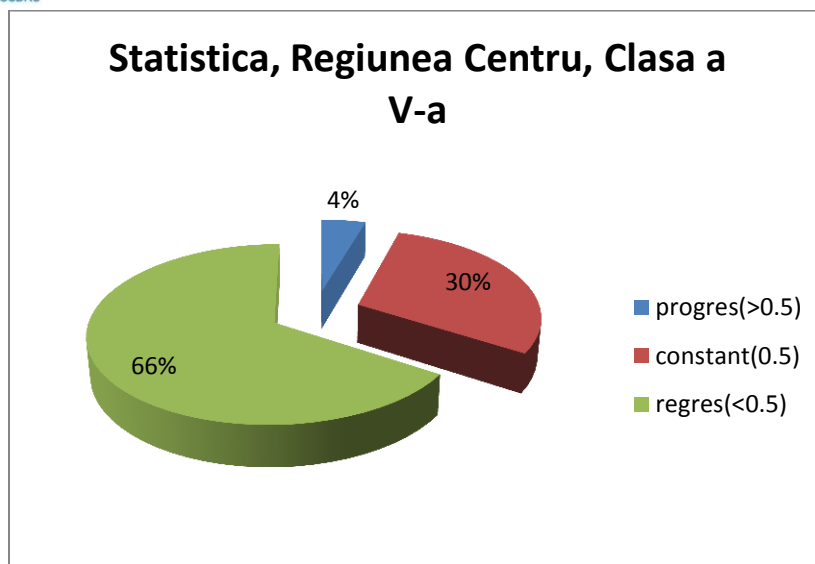
Instrumente Structurale  
2007-2013



MINISTERUL  
EDUCAȚIEI  
CERCETĂRII  
ȘI SPORTULUI  
OIPOSDRU



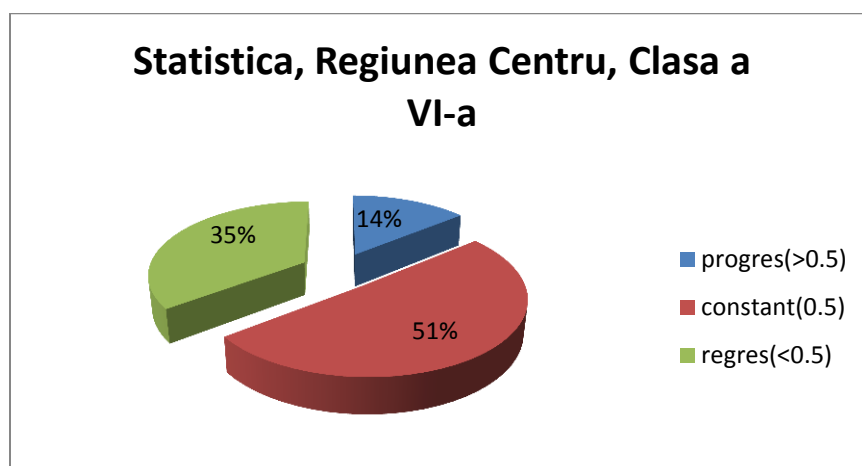
ROMA  
EDUCATION  
FUND  
ROMANIA



Cea mai mare diferență în sens pozitiv este de 2 puncte în cazul unui elev din localitatea Augustin, județul Brașov, iar cel mai mare regres este de 3,5 puncte în cazul unui elev din localitatea Săcele, județul Brașov.

Ca evoluție globală, regresul este important din punct de vedere statistic, dar în fiecare dintre școli există și progres. O explicație a regresului poate consta și în adaptarea elevilor de la ciclul primar la ciclul gimnazial.

Clasa a VI-a (85 de elevi):



Investim în educația copiilor romi  
E chavore kamen te siklion!

INVESTEȘTE ÎN OAMENI! PROIECT COFINANȚAT DIN FONDUL SOCIAL EUROPEAN  
PRIN PROGRAMUL OPERAȚIONAL SECTORIAL DEZVOLTAREA RESURSELOR UMANE 2007 - 2013

#### PARTENERI



MINISTERUL  
EDUCAȚIEI  
CERCETĂRII  
ȘI SPORTULUI



CENTRUL DE  
RESURSE PENTRU  
COMUNITĂȚILE  
DE ROMI



AMARE  
RROMENITZA



C.E.D.S.  
Centrul pentru Educație  
și Dezvoltare Socială



ROMA  
EDUCATION  
FUND

Fundația Roma Education Fund Romania

Telefon: 021 20 00 613

Fax: 021 312 50 49

office@romaeducationfund.ro

[www.romaeducationfund.ro](http://www.romaeducationfund.ro)



UNIUNEA EUROPEANĂ



GUVERNUL ROMÂNIEI  
MINISTERUL MUNCII, FAMILIEI ȘI  
PROTECȚIEI SOCIALE  
AMPOSDRU



Fondul Social European  
POS DRU 2007-2013



Instrumente Structurale  
2007-2013



MINISTERUL  
EDUCAȚIEI  
CERCETĂRII  
ȘI SPORTULUI  
OIPOSDRU

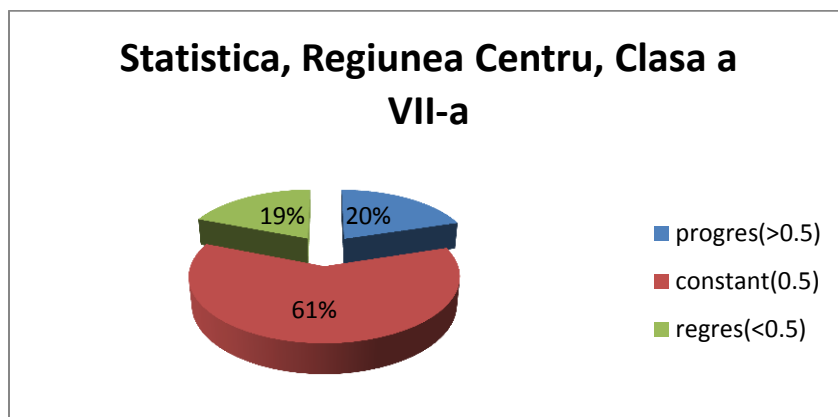


ROMA  
EDUCATION  
FUND  
ROMANIA

Cea mai mare involuție este de 2,5 puncte în cazul unor elevi din localitățile Augustin, județul Brașov și Zizin județul Brașov, iar cel mai mare progres este de 2 puncte în cazul unor elevi din localitățile Copșa Mică și Dumbrăveni din județul Sibiu.

Ca evoluție globală la matematică se observă faptul că majoritatea elevilor nu au evoluat, dar nici nu au involuat, ceea ce este un fapt pozitiv în condițiile în care, începând cu clasa a VI-a se studiază și geometria.

Clasa a VII-a (82 de elevi):



Cea mai mare evoluție este de 2 puncte în cazul unor elevi din localitățile Augustin, județul Brașov și Roșia județul Sibiu, iar cel mai mare regres este de 5 puncte în cazul unui elev din Sângeorgiu Mureș din județul Mureș. Această involuție extremă la matematică este singulară, în celălalte cazuri de regres diferența fiind de maxim 1 punct.

Ca și evoluție globală se observă faptul că majoritatea elevilor nu au evoluat, dar nici nu au involuat.

Clasa a VIII-a (71 de elevi):



Investim în educația copiilor romi  
E chavore kamen te siklion!

**INVESTEȘTE ÎN OAMENI!** PROIECT COFINANȚAT DIN FONDUL SOCIAL EUROPEAN  
PRIN PROGRAMUL OPERAȚIONAL SECTORIAL DEZVOLTAREA RESURSELOR UMANE 2007 - 2013

#### PARTENERI



MINISTERUL  
EDUCAȚIEI  
CERCETĂRII  
ȘI SPORTULUI



CENTRUL DE  
RESURSE PENTRU  
COMUNITĂȚILE  
DE ROMI



AMARE  
RROMENITZA



C.E.D.S.  
Centrul pentru Educație  
și Dezvoltare Socială



ROMA  
EDUCATION  
FUND

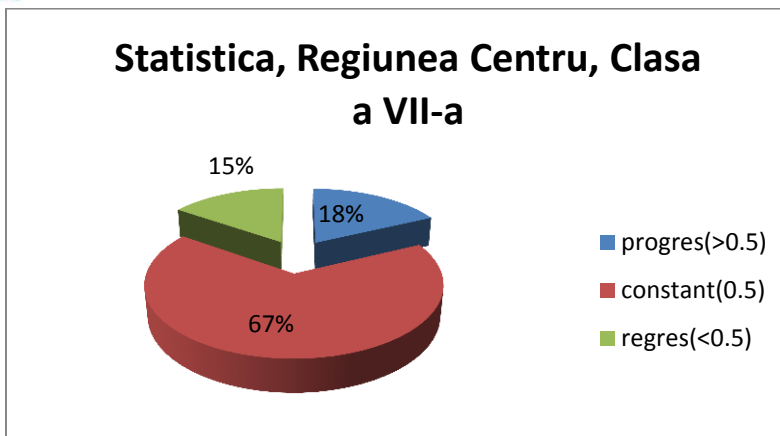
**Fundația Roma Education Fund Romania**

**Telefon: 021 20 00 613**

**Fax: 021 312 50 49**

**office@romaeducationfund.ro**

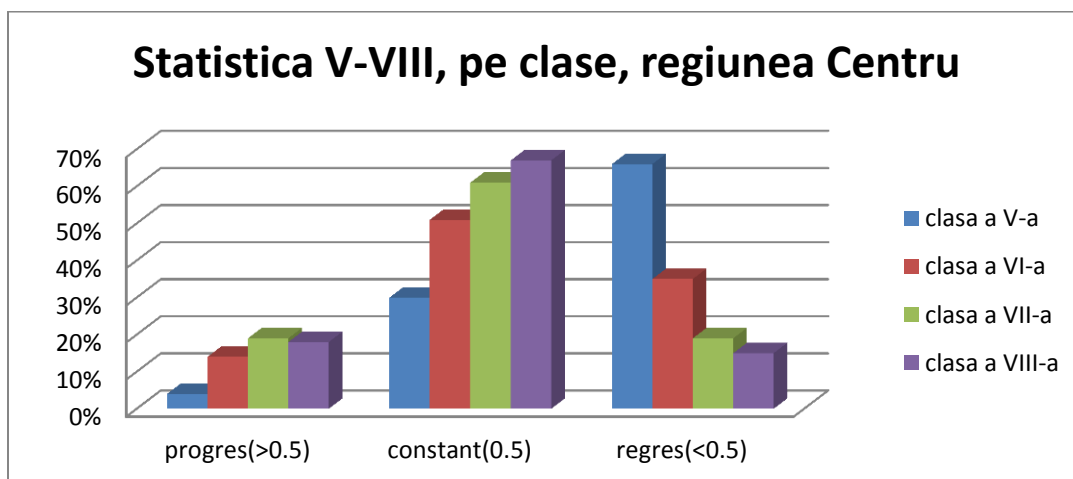
**[www.romaeducationfund.ro](http://www.romaeducationfund.ro)**



Cea mai mare creștere este de 2 puncte, iar regresul maxim este de 2,5 puncte și este întâlnit în mai multe unități de învățământ. Este evidentă situația deosebită a clasei a VIII-a și este evident motivul: unii elevi s-au pregătit pentru continuarea studiilor, iar alții nu, în contextul examenului de evaluare națională. Evaluarea națională de la finalul clasei a VIII-a este un examen de evaluare externă, prima de acest tip pentru elevi și aceștia nu au fost pregătiți pentru examen.

Cauzele sunt multiple, printre cele mai importante numărându-se lipsa de pregătire pentru examen pe subiecte tip, susținute în scris, lipsa unui feed-back corect din partea profesorilor pentru elevi-aceștia având în școală note neconforme cu pregătirea lor și faptul că, într-un an calendaristic nu se pot face recuperări/ repredări de calitate a materiei pentru 4 ani de studiu.

La nivelul regiunii Centru, pentru toate clasele V-VIII, 288 de elevi, statistica arată astfel:





UNIUNEA EUROPEANĂ



GUVERNUL ROMÂNIEI  
MINISTERUL MUNCII, FAMILIEI ȘI  
PROTECȚIEI SOCIALE  
AMPOSDRU



Fondul Social European  
POS DRU 2007-2013



Instrumente Structurale  
2007-2013



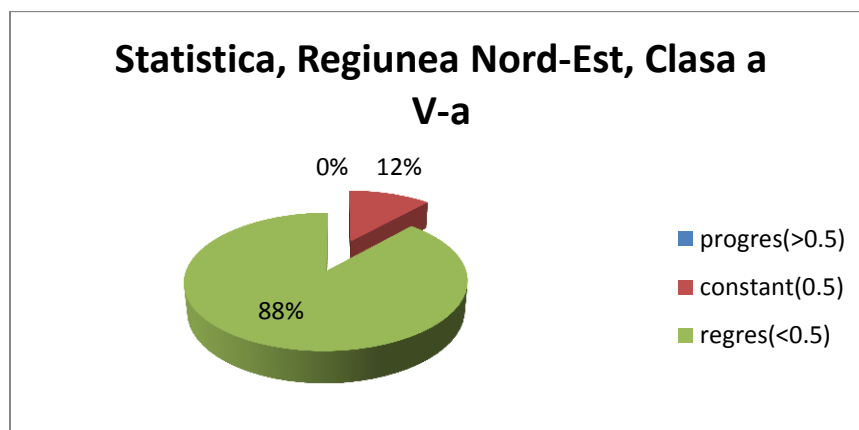
MINISTERUL  
EDUCAȚIEI  
CERCETĂRII  
ȘI SPORTULUI  
OIPOSDRU



ROMA  
EDUCATION  
FUND  
ROMANIA

Rezultatele pentru regiunea NORD EST sunt următoarele:

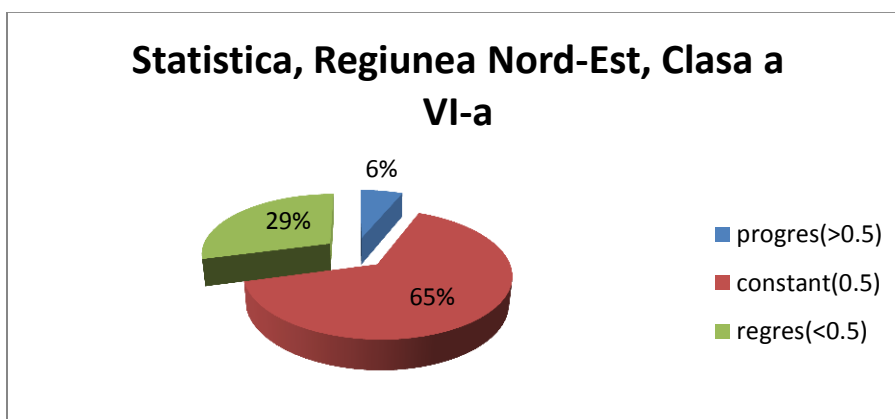
Clasa a V-a (60 de elevi):



Așa cum reiese din graficul anterior nu s-a înregistrat progres. Cel mai mare regres este de 5 puncte care se regăsește în cazul mai multor elevi din regiunea Nord-Est.

Ca evoluție globală, regresul este majoritar, neexistând progres înregistrat. Profesorii SEI în raportarea lor au făcut referire doar la elevii de clasa a VIII-a și nu avem opinia lor despre această situație. O explicație a regresului poate consta și în adaptarea elevilor de la ciclul primar la ciclul gimnazial.

Clasa a VI-a (96 de elevi):



Cea mai mare involuție este de 3 puncte în cazul unui elev din Valea Moldovei, județul Suceava, iar cel mai mare progres este de 1 punct, progres înregistrat în cazul mai multor elevi



Investim în educația copiilor romi  
E chavore kamen te siklion!

**INVESTEȘTE ÎN OAMENI!** PROIECT COFINANȚAT DIN FONDUL SOCIAL EUROPEAN  
PRIN PROGRAMUL OPERAȚIONAL SECTORIAL DEZVOLTAREA RESURSELOR UMANE 2007 - 2013

**PARTENERI**



MINISTERUL  
EDUCAȚIEI  
CERCETĂRII  
ȘI SPORTULUI



CENTRUL DE  
RESURSE PENTRU  
COMUNITĂȚILE  
DE ROMI



AMARE  
ROMENITZA



C.E.D.S.  
Centrul pentru Educație  
și Dezvoltare Socială



ROMA  
EDUCATION  
FUND

**Fundația Roma Education Fund Romania**

**Telefon: 021 20 00 613**

**Fax: 021 312 50 49**

**office@romaeducationfund.ro**

**[www.romaeducationfund.ro](http://www.romaeducationfund.ro)**



UNIUNEA EUROPEANĂ



GUVERNUL ROMÂNIEI  
MINISTERUL MUNCII, FAMILIEI ȘI  
PROTECȚIEI SOCIALE  
AMPOSDRU



Fondul Social European  
POS DRU 2007-2013



Instrumente Structurale  
2007-2013



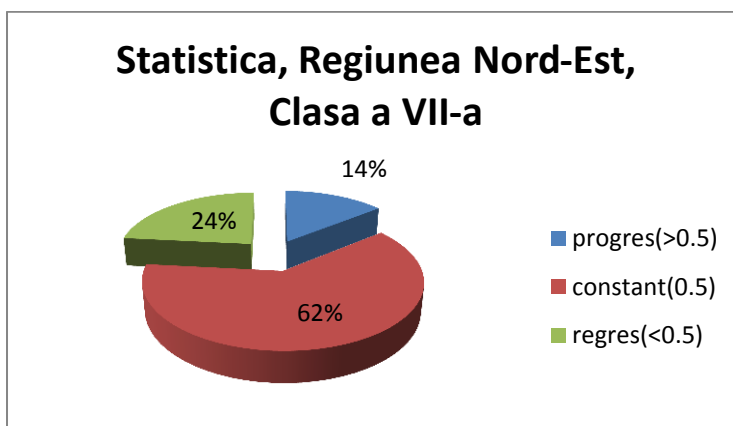
MINISTERUL  
EDUCAȚIEI  
CERCETĂRII  
ȘI SPORTULUI  
OIPOSDRU



ROMA  
EDUCATION  
FUND  
ROMANIA

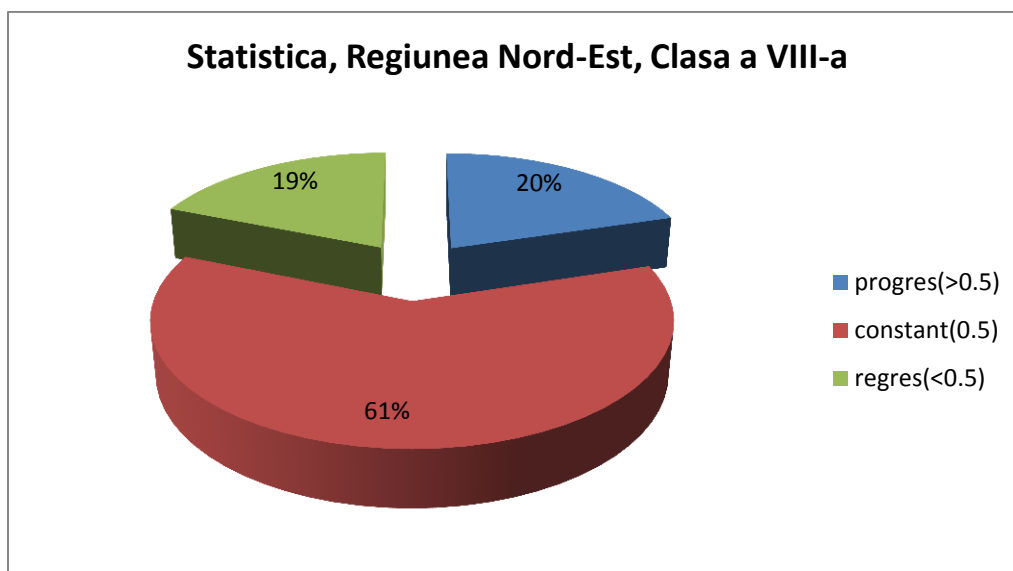
(de exemplu din localitatea Zmeu, județul Iași). Ca evoluție globală la matematică se observă faptul că majoritatea elevilor nu au evoluat, dar nici nu au involuat, ceea ce este un fapt pozitiv în condițiile în care, începând cu clasa a VI-a se studiază și geometria.

Clasa a VII-a (77 de elevi):



Cea mai mare evoluție este de 1 punct și a fost înregistrată pentru câte un elev din majoritatea școlilor din regiunea Nord-Est, iar cel mai mare regres este de 2 puncte în cazul unor elevi din Valea Moldovei, județul Suceava. Ca evoluție globală se observă faptul că majoritatea elevilor nu au evoluat, dar nici nu au involuat.

Clasa a VIII-a (59 de elevi):



Investim în educația copiilor romi  
E chavore kamen te siklion!

**INVESTEȘTE ÎN OAMENI!** PROIECT COFINANȚAT DIN FONDUL SOCIAL EUROPEAN  
PRIN PROGRAMUL OPERAȚIONAL SECTORIAL DEZVOLTAREA RESURSELOR UMANE 2007 - 2013

#### PARTENERI



MINISTERUL  
EDUCAȚIEI  
CERCETĂRII  
ȘI SPORTULUI



CENTRUL DE  
RESURSE PENTRU  
COMUNITĂȚILE  
DE ROMI



AMARE  
RROMENIZA



C.E.D.S.  
Centru pentru Educație  
și Dezvoltare Socială



ROMA  
EDUCATION  
FUND

**Fundația Roma Education Fund Romania**

**Telefon: 021 20 00 613**

**Fax: 021 312 50 49**

**office@romaeducationfund.ro**

**[www.romaeducationfund.ro](http://www.romaeducationfund.ro)**

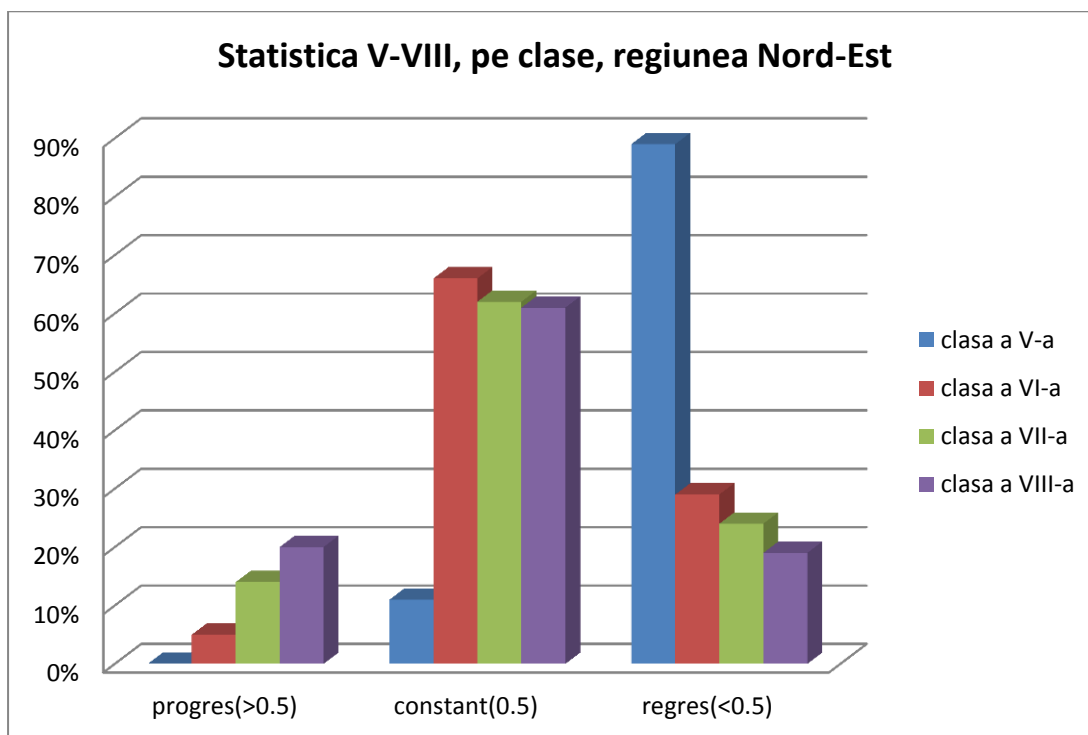


În regiunea Nord Est la disciplina matematică progresul nu a fost mai mare de 1,5 puncte. Regresul maxim este de 2,5 puncte și este întâlnit în mai multe unități de învățământ, situație comună celor 3 regiuni.

Trebuie remarcat faptul că media la matematică este mai aproape de media generală decât de nota la proba de matematică a examenului de Evaluare Națională. Este evidentă situația deosebită a clasei a VIII-a și este evident motivul: evaluarea națională de la finalul clasei a VIII-a este un examen de evaluare externă, prima de acest tip pentru elevi și aceștia nu au fost pregătiți pentru examen.

Cauzele sunt multiple, printre cele mai importante numărându-se lipsa de pregătire pentru examen pe subiecte tip, susținute în scris, lipsa unui feed-back corect din partea profesorilor pentru elevi-aceștia având în școală note neconforme cu pregătirea lor și faptul că, într-un an calendaristic nu se pot face recuperări/ repredări de calitate a materiei pentru 4 ani de studiu.

La nivelul regiunii Nord Est, pentru toate clasele V-VIII, 292 de elevi, statistica arată astfel:



**INVESTEȘTE ÎN OAMENI!** PROIECT COFINANȚAT DIN FONDUL SOCIAL EUROPEAN PRIN PROGRAMUL OPERAȚIONAL SECTORIAL DEZVOLTAREA RESURSELOR UMANE 2007 - 2013

**PARTENERI**



**Fundația Roma Education Fund Romania**

**Telefon: 021 20 00 613**

**Fax: 021 312 50 49**

**office@romaeducationfund.ro**

**[www.romaeducationfund.ro](http://www.romaeducationfund.ro)**



UNIUNEA EUROPEANĂ



GUVERNUL ROMÂNIEI  
MINISTERUL MUNCII, FAMILIEI ȘI  
PROTECȚIEI SOCIALE  
AMPOSDRU



Fondul Social European  
POS DRU 2007-2013



Instrumente Structurale  
2007-2013



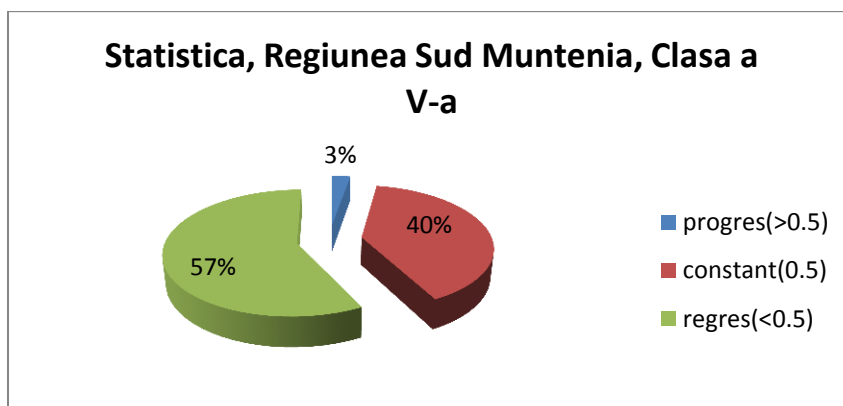
MINISTERUL  
EDUCAȚIEI  
CERCETĂRII  
ȘI SPORTULUI  
OIPOSDRU



ROMA  
EDUCATION  
FUND  
ROMANIA

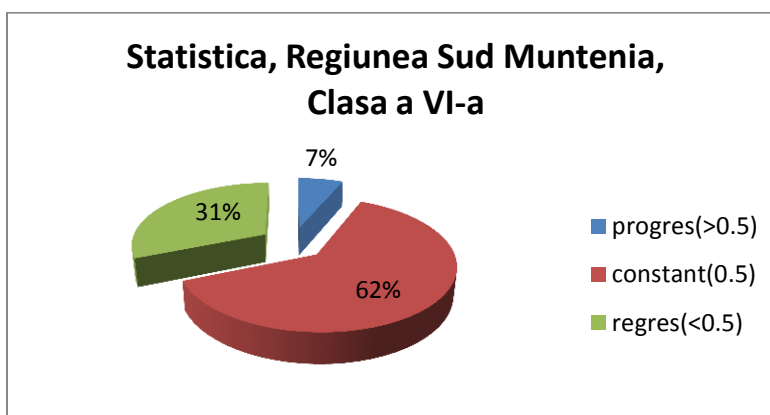
Rezultatele pentru regiunea Sud Muntenia sunt următoarele:

Clasa a V-a (73 de elevi):



Cea mai mare evoluție este de 2 puncte în cazul unui elev din localitatea Borănești, județul Ialomița, iar cel mai mare regres este de 3 puncte în cazul unui elev din localitatea Broșteni, județul Ialomița. Ca evoluție globală, regresul este important, dar în fiecare dintre școli există și progres. Dintre toate regiunile, în regiunea Sud Muntenia se înregistrează progres la clasa a V-a.

Clasa a VI-a (109 de elevi):



Cea mai mare involuție este de 2 puncte, iar cel mai mare progres este de 2 puncte. Ambele se întâlnesc în cazul în cazul mai multor elevi din școli ale regiunii Sud Muntenia. Ca evoluție globală la matematică se observă faptul că majoritatea elevilor nu au evoluat, dar nici nu au involuat, ceea ce este un fapt pozitiv în condițiile în care, începând cu clasa a VI-a se studiază și geometria.



Investim în educația copiilor romi  
E chavore kamen te siklion!

**INVESTEȘTE ÎN OAMENI!** PROIECT COFINANȚAT DIN FONDUL SOCIAL EUROPEAN  
PRIN PROGRAMUL OPERAȚIONAL SECTORIAL DEZVOLTAREA RESURSELOR UMANE 2007 - 2013

#### PARTENERI



MINISTERUL  
EDUCAȚIEI  
CERCETĂRII  
ȘI SPORTULUI



CENTRUL DE  
RESURSE PENTRU  
COMUNITĂȚILE  
DE ROMI



AMARE  
ROMENTIZA



C.E.D.S.  
Centrul pentru Educație  
și Dezvoltare Socială



ROMA  
EDUCATION  
FUND

**Fundația Roma Education Fund Romania**

**Telefon: 021 20 00 613**

**Fax: 021 312 50 49**

**office@romaeducationfund.ro**

**[www.romaeducationfund.ro](http://www.romaeducationfund.ro)**





UNIUNEA EUROPEANĂ



GUVERNUL ROMÂNIEI  
MINISTERUL MUNCII, FAMILIEI ȘI  
PROTECȚIEI SOCIALE  
AMPOSDRU



Fondul Social European  
POS DRU 2007-2013



Instrumente Structurale  
2007-2013

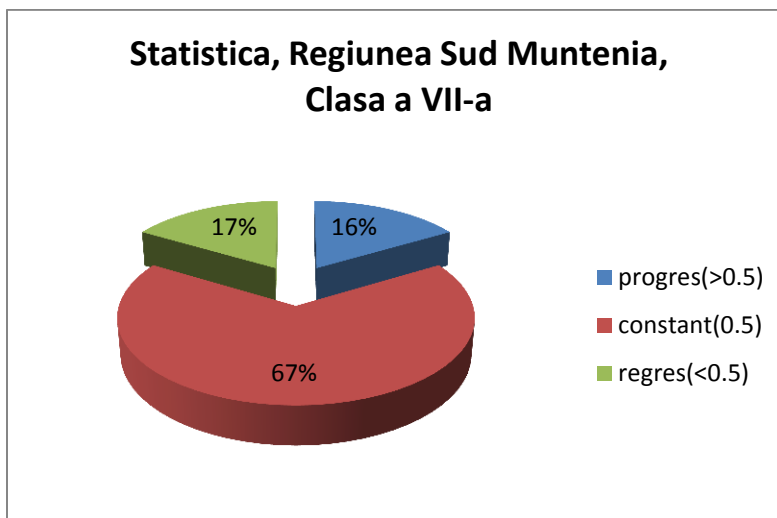


MINISTERUL  
EDUCAȚIEI  
CERCETĂRII  
ȘI SPORTULUI  
OIPOSDRU



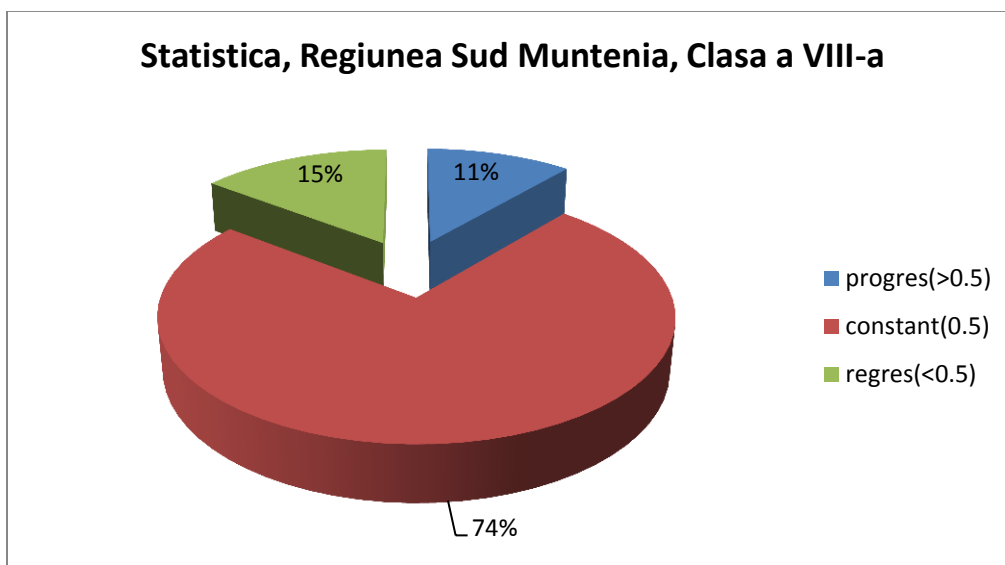
ROMA  
EDUCATION  
FUND  
ROMANIA

Clasa a VII-a (121 de elevi):



Cea mai mare evoluție este de 2,5 puncte în cazul unui elev din Frumușani, județul Călărași, iar cel mai mare regres este de 5 puncte în cazul unui elev din Vasilați, județul Călărași. Este cea mai semnificativă evoluție la nivelul clasei a VII-a din toate școlile din proiect.

Clasa a VIII-a (87 de elevi):



Investim în educația copiilor romi  
E chavore kamen te siklion!

**INVESTEȘTE ÎN OAMENI!** PROIECT COFINANȚAT DIN FONDUL SOCIAL EUROPEAN  
PRIN PROGRAMUL OPERAȚIONAL SECTORIAL DEZVOLTAREA RESURSELOR UMANE 2007 - 2013

**PARTENERI**



MINISTERUL  
EDUCAȚIEI  
CERCETĂRII  
ȘI SPORTULUI



CENTRUL DE  
RESURSE PENTRU  
COMUNITĂȚILE  
DE ROMI



AMARE  
RROMENTZA



C.E.D.S.  
Centrul pentru Educație  
și Dezvoltare Socială



ROMA  
EDUCATION  
FUND

**Fundația Roma Education Fund Romania**

**Telefon: 021 20 00 613**

**Fax: 021 312 50 49**

**office@romaeducationfund.ro**

**[www.romaeducationfund.ro](http://www.romaeducationfund.ro)**



UNIUNEA EUROPEANĂ



GUVERNUL ROMÂNIEI  
MINISTERUL MUNCII, FAMILIEI ȘI  
PROTECȚIEI SOCIALE  
AMPOSDRU



Fondul Social European  
POS DRU 2007-2013



Instrumente Structurale  
2007-2013



MINISTERUL  
EDUCAȚIEI  
CERCETĂRII  
ȘI SPORTULUI  
OIPOSDRU

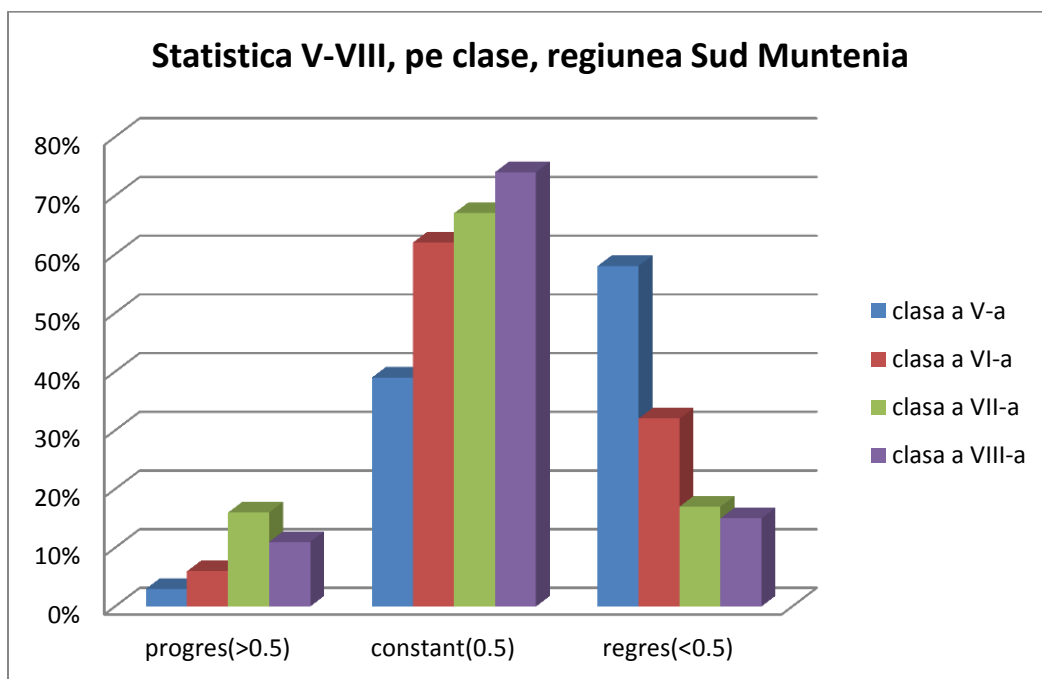


ROMA  
EDUCATION  
FUND  
ROMANIA

În această regiune, este de remarcă faptul că la nivelul clasei a VIII-a s-a înregistrat o parte importantă de rezultate constante. Ceea ce este îngrijorător este faptul că regresul este în majoritatea cazurilor mare (până 3 puncte). Este important de remarcă că acest regres este pus în evidență și de rezultatele la examenul de evaluare națională a acestor copii, ceea ce validează evaluările anterioare la clasă. Mai mult, media la matematică nu este diferită de media anilor de studiu (în majoritatea cazurilor este mai scăzută), ceea ce poate conduce la ideea că, la majoritatea disciplinelor de studiu evaluarea se desfășoară corect.

Cauzele sunt multiple, printre cele mai importante numărându-se lipsa de pregătire pentru examen pe subiecte tip, susținute în scris, lipsa unui feed-back corect din partea profesorilor pentru elevi, aceștia având în școală note neconforme cu pregătirea lor și faptul că, într-un an calendaristic nu se pot face recuperări/ repredări de calitate a materiei pentru 4 ani de studiu.

La nivelul regiunii Sud Muntenia, pentru toate clasele V-VIII, 390 de elevi, statistica arată astfel:



Investim în educația copiilor romi  
E chavore kamen te siklion!

INVESTEȘTE ÎN OAMENI! PROIECT COFINANȚAT DIN FONDUL SOCIAL EUROPEAN  
PRIN PROGRAMUL OPERAȚIONAL SECATORIAL DEZVOLTAREA RESURSELOR UMANE 2007 - 2013

#### PARTENERI



MINISTERUL  
EDUCAȚIEI  
CERCETĂRII  
ȘI SPORTULUI



CENTRUL DE  
RESURSE PENTRU  
COMUNITĂȚILE  
DE ROMI



AMARE  
RROMENTIZA



C.E.D.S.  
Centrul pentru Educație  
și Dezvoltare Socială



ROMA  
EDUCATION  
FUND

Fundația Roma Education Fund Romania

Telefon: 021 20 00 613

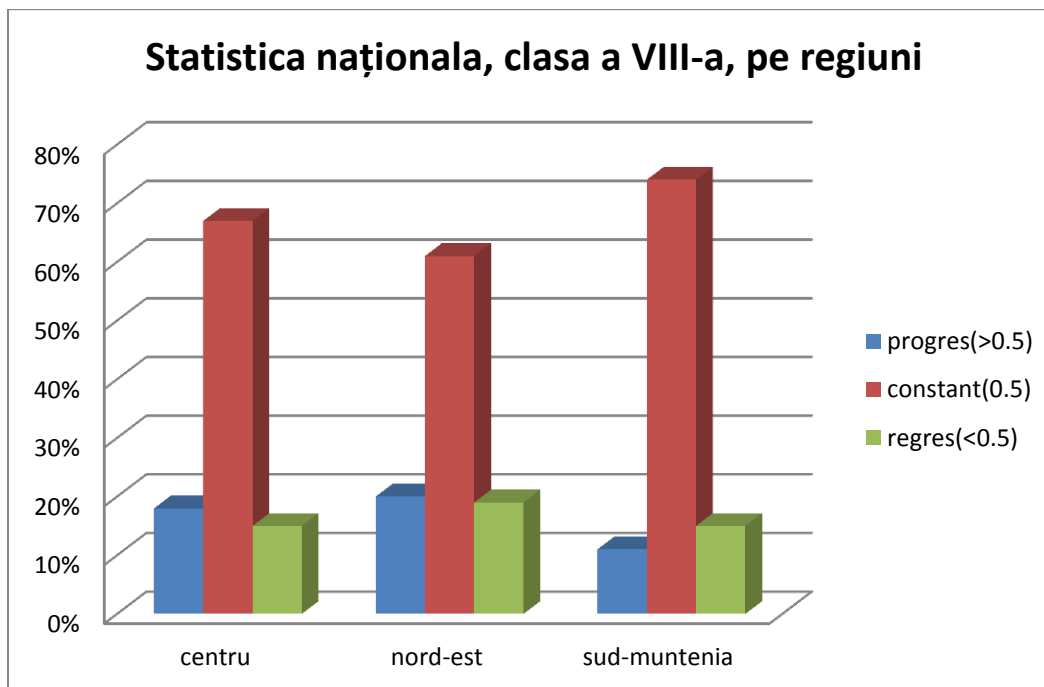
Fax: 021 312 50 49

office@romaeducationfund.ro

[www.romaeducationfund.ro](http://www.romaeducationfund.ro)



O analiză separată trebuie acordată rezultatelor la examenul de Evaluare Națională la nivelul școlilor implicate în proiect.



După cum se poate observa din graficul de mai sus rezultatele sunt echilibrate la nivelul tuturor regiunilor. Acest fapt poate valida atât subiectele de la evaluarea națională cât și caracterul unitar al activității profesorilor de sprijin SEI la nivelul tuturor regiunilor.

Trebuie atrasă atenția asupra diferențelor între rezultatele la examen și evaluarea de la clasă. Între aceste două tipuri de evaluare (externă și respectiv internă) se înregistrează o diferență semnificativă. Rezultatele elevilor de clasa a VIII-a la evaluarea națională trebuie privite în contextul rezultatelor de la nivel național, unde procentul de note de cel puțin 5 a fost de aproape 56%, iar în mediul rural de 38%. În mediul rural notele sub 2 au fost în procent de 12%, 17%, a fost procentul notelor între 2 și 2,99, notele între 3 și 3,99 au fost în procent de 18%, iar procentul notelor între 4 și 4,99 a fost de 15%. Pe baza acestor date se poate concluziona faptul că orele de pregătire la matematică au ajutat elevii din proiect să se apropie de rezultatele colegilor lor din mediul rural.

O observație generală care poate fi făcută în urma acestei analize este cea conform căreia, munca profesorilor SEI Matematică cu elevii claselor a VII-a și a VIII-a nu a dat rezultatele scontate. Dar, efectul acestor ore de pregătire trebuie făcut inclusiv în contextul mai larg al



**INVESTEȘTE ÎN OAMENI!** PROIECT COFINANȚAT DIN FONDUL SOCIAL EUROPEAN PRIN PROGRAMUL OPERAȚIONAL SECTORIAL DEZVOLTAREA RESURSELOR UMANE 2007 - 2013

**PARTENERI**



**Fundația Roma Education Fund Romania**

**Telefon: 021 20 00 613**

**Fax: 021 312 50 49**

**office@romaeducationfund.ro**

**[www.romaeducationfund.ro](http://www.romaeducationfund.ro)**



UNIUNEA EUROPEANĂ



GUVERNUL ROMÂNIEI  
MINISTERUL MUNCII, FAMILIEI ȘI  
PROTECȚIEI SOCIALE  
AMPOSDRU



Fondul Social European  
POS DRU 2007-2013



Instrumente Structurale  
2007-2013



MINISTERUL  
EDUCAȚIEI  
CERCETĂRII  
ȘI SPORTULUI  
OIPOSDRU



ROMA  
EDUCATION  
FUND  
ROMANIA

reducerii abandonului școlar și al faptului că mulți dintre elevi au dobândit încrederea de a-și continua studiile.

O analiză comparativă corectă nu ar evalua munca profesorilor SEI doar prin compararea rezultatelor elevilor care au beneficiat de pregătire (clasele a VII-a și a VIII-a) cu cele ale elevilor care au beneficiat de școlarizarea obișnuită (cu atât mai mult cu cât, uneori, profesorii SEI sunt și profesorii clasei). Ar trebui făcută comparația cu generațiile precedente de clasa a VII-a și respectiv a VIII-a din aceste unități de învățământ pentru a avea o percepție corectă asupra evoluției școlare a elevilor care au beneficiat de sprijin.

## 2. Analiza factorilor care au avut o pondere semnificativă în influențarea rezultatelor obținute de elevii beneficiari la disciplina matematică

Așa cum am precizat mai sus, rezultatele elevilor la disciplina matematică trebuie privite în contextul mai larg al **educației din mediul rural** și al **rezultatelor elevilor din mediul rural la evaluarea națională** din acest an. Rezultatele elevilor nu pot fi rupte de realitatea educației naționale în mediul rural.

În ceea ce privește factorii care au influențat de o manieră semnificativă aceste rezultate școlare cei mai importanți țin de realitățile sistemului de educație din mediul rural și de situația efectivă din comunitățile de romi.

Trebuie precizat faptul că rezultatele pozitive au fost datorate în principal **participării elevilor, al muncii profesorilor SEI și a mentorilor.**

### I. Referitor la sistemul de educație din mediul rural, factorii care au influențat negativ sunt următorii:

- baza materială a școlii – elevii învață în schimburi, materialele didactice lipsesc;
- uneori drumul elevilor până la școală durează mai multe ore în condiții meteorologice diverse;
- în multe școli nu sunt folosite metode active de predare-învățare-evaluare;
- în general, nu se aplică principiile educației diferențiate
- nu sunt folosite de o manieră susținută instrumente TIC;
- pentru a reduce abandonul școlar, evaluările efective de la clasă nu reflectă situația reală la învățătura a elevilor (această justificare apare în majoritatea răspunsurilor profesorilor referitoare la cauzele care au condus la rezultate nesatisfăcătoare la evaluările naționale);
- evaluarea nu este unitară de la an la an și nici de la profesor la profesor;



Investim în educația copiilor romi  
E chavore kamen te siklion!

INVESTEȘTE ÎN OAMENI! PROIECT COFINANȚAT DIN FONDUL SOCIAL EUROPEAN  
PRIN PROGRAMUL OPERAȚIONAL SECATORIAL DEZVOLTAREA RESURSELOR UMANE 2007 - 2013

### PARTENERI



MINISTERUL  
EDUCAȚIEI  
CERCETĂRII  
ȘI SPORTULUI



CENTRUL DE  
RESURSE PENTRU  
COMUNITĂȚILE  
DE ROMI



AMARE  
RROMENTZA



C.E.D.S.  
Centrul pentru Educație  
și Dezvoltare Socială



ROMA  
EDUCATION  
FUND

Fundația Roma Education Fund Romania

Telefon: 021 20 00 613

Fax: 021 312 50 49

office@romaeducationfund.ro

[www.romaeducationfund.ro](http://www.romaeducationfund.ro)



UNIUNEA EUROPEANĂ



GUVERNUL ROMÂNIEI  
MINISTERUL MUNCII, FAMILIEI ȘI  
PROTECȚIEI SOCIALE  
AMPOSDRU



Fondul Social European  
POS DRU 2007-2013



Instrumente Structurale  
2007-2013



MINISTERUL  
EDUCAȚIEI  
CERCETĂRII  
ȘI SPORTULUI  
OIPOSDRU



ROMA  
EDUCATION  
FUND  
ROMANIA

- din punct de vedere metodico-științific, formarea inițială a cadrelor didactice (atunci când e vorba de profesori tineri) sau cea continuă (atunci când este vorba de cadre didactice cu experiență) nu este adecvată nevoilor școlii și comunității;
- din punct de vedere al instruirii diferențiate, elevii și profesorii nu au beneficiat de consiliere specializată.

II. În ceea ce privește **factorii care se referă la mediul socio-economic, cultural și educațional**, în urma interviurilor și focus-grupurilor am observat faptul că relația profesor-mentor-familie este foarte importantă.

Foarte des, motivația elevilor, dorința lor de a învăța este legată de părerea familiei despre școală. Acolo unde mentorul a fost apropiat familiei și elevilor, păstrând o atitudine asertivă, lucrurile au mers mai bine.

Unii copii, deși aveau progres și erau pregătiți pentru examen au plecat cu părinții în străinătate sau au ales să nu se prezinte la examen. Alții, au ales să nu se înscrie la admiterea computerizată. Aceste decizii au fost luate, în mod evident, împreună cu familia.

Acest fapt ar fi putut fi contracarat de semnarea unui **contract cu familia elevului (profesor/părinte)**, care să coreleze obligațiile elevului de pregătire individuală și înregistrarea de progres scalar cu drepturile ce îi revin în calitate de beneficiar al programului și care să prevadă, eventual, condiții ferme și obligații de participare și menținere în program.

Fiecare dintre mentorii cu care am vorbit, cadrele didactice care au fost profesori SEI, directorii școlilor au arătat că, acolo unde familia se implică, rezultatele pozitive apar. Acest proiect a cointerestat familiile și le-a implicat în viața școlii. Părerea unanimă a elevilor, profesorilor și mentorilor este că proiectul a avut efecte benefice, în primul rând la nivelul atitudinii, al abilităților de viață și că, pe o bază umană solid construită, vor apărea și rezultatele la învățătură.



Investim în educația copiilor romi  
**E chavore kamen te siklion!**

**INVESTEȘTE ÎN OAMENI!** PROIECT COFINANȚAT DIN FONDUL SOCIAL EUROPEAN  
PRIN PROGRAMUL OPERAȚIONAL SECTORIAL DEZVOLTAREA RESURSELOR UMANE 2007 - 2013

#### PARTENERI



MINISTERUL  
EDUCAȚIEI  
CERCETĂRII  
ȘI SPORTULUI



CENTRUL DE  
RESURSE PENTRU  
COMUNITĂȚILE  
DE ROMI



AMARE  
RROMENTIZA



C.E.D.S.  
Centrul pentru Educație  
și Dezvoltare Socială



ROMA  
EDUCATION  
FUND

**Fundația Roma Education Fund Romania**

**Telefon: 021 20 00 613**

**Fax: 021 312 50 49**

**office@romaeducationfund.ro**

**[www.romaeducationfund.ro](http://www.romaeducationfund.ro)**



UNIUNEA EUROPEANĂ



GUVERNUL ROMÂNIEI  
MINISTERUL MUNCII, FAMILIEI ȘI  
PROTECȚIEI SOCIALE  
AMPOSDRU



Fondul Social European  
POS DRU 2007-2013



Instrumente Structurale  
2007-2013



MINISTERUL  
EDUCAȚIEI  
CERCETĂRII  
TINERETULUI  
ȘI SPORTULUI  
OIPOSDRU



ROMA  
EDUCATION  
FUND  
ROMANIA

## VI. Concluzii

Activitatea de sprijin educațional la disciplina matematică s-a desfășurat în toate cele 57 de școli selectate.

Participarea elevilor a fost una bună, fapt probat de listele de prezență, de răspunsurile acestora la chestionare și de comportamentul în timpul interviurilor generate de focus-grupuri.

Activitatea de sprijin a fost apreciată și de elevi și de părinți care opinează că ar trebui continuată.

Orele de pregătire SEI au fost realizate de către profesorii selectați, aceștia aplicând o parte din materialele prezentate la cursul de formare inițială. Au fost folosite fișe de lucru, au fost administrate teste de evaluare inițială, intermediară și finală.

Rezultatele la matematică ale elevilor implicați în proiect nu au corespuns indicatorului de rezultat și anume o creștere cu 0,5 puncte a rezultatelor școlare la matematică, cea mai îngrijorătoare situație fiind în cazul claselor a VIII-a. Acest fapt se poate explica și prin evoluția rezultatelor la examenul de evaluare națională la matematică de la nivel național.

Sunt mai multe aspecte unde se poate interveni pentru realizarea indicatorului de rezultat legat de progresul la disciplina matematică, aspecte care sunt cuprinse în secțiunea de „recomandări”.



Investim în educația copiilor romi  
E chavore kamen te siklion!

**INVESTEȘTE ÎN OAMENI!** PROIECT COFINANȚAT DIN FONDUL SOCIAL EUROPEAN  
PRIN PROGRAMUL OPERAȚIONAL SECTORIAL DEZVOLTAREA RESURSELOR UMANE 2007 - 2013

### PARTENERI



MINISTERUL  
EDUCAȚIEI  
CERCETĂRII  
TINERETULUI  
ȘI SPORTULUI



CENTRUL DE  
RESURSE PENTRU  
COMUNITĂȚILE  
DE ROMI



AMARE  
RROMENIZA



C.E.D.S.  
Centrul pentru Educație  
și Dezvoltare Socială



ROMA  
EDUCATION  
FUND

**Fundația Roma Education Fund Romania**

**Telefon: 021 20 00 613**

**Fax: 021 312 50 49**

**office@romaeducationfund.ro**

**[www.romaeducationfund.ro](http://www.romaeducationfund.ro)**



UNIUNEA EUROPEANĂ



GUVERNUL ROMÂNIEI  
MINISTERUL MUNCII, FAMILIEI ȘI  
PROTECȚIEI SOCIALE  
AMPOSDRU



Fondul Social European  
POS DRU 2007-2013



Instrumente Structurale  
2007-2013



MINISTERUL  
EDUCAȚIEI  
CERCETĂRII  
ȘI SPORTULUI  
OIPOSDRU



ROMA  
EDUCATION  
FUND  
ROMANIA

## VII. Recomandări

Urmare a analizei activităților desfășurate în cadrul proiectului în primul an de activitate, a redactării acestui raport și a concluziilor acestuia, putem formula următoarele recomandări pentru anul al doilea an de implementare:

- instituirea unui nou mod de monitorizare a activității profesorilor SEI la matematică, monitorizare care să aibă în vedere atât aspecte cantitative cât și calitative;
- aplicarea principiilor educației diferențiate atât în predare-învățare cât și în evaluare;
- folosirea modelelor de evaluare externă propuse de MECTS pentru a familiariza elevii cu tipul de probă;
- corelarea procesului educativ din proiect cu cel de la nivelul școlii: o colaborare reală atât la nivelul catedrei pentru activități specifice disciplinei cât și o notare conformă cu realitatea (la nivel național);
- urmărirea longitudinală a traseului educațional al fiecărui elev prin utilizarea mapei elevului;
- evaluarea/monitorizarea periodică de către experți educaționali/consultanți științifici a activității profesorilor SEI;
- implicarea inspectoratelor școlare (inspector minorități, inspector matematică, metodiști etc.) în urmărirea rezultatelor proiectului.



Investim în educația copiilor romi  
E chavore kamen te siklion!

**INVESTEȘTE ÎN OAMENI!** PROIECT COFINANȚAT DIN FONDUL SOCIAL EUROPEAN  
PRIN PROGRAMUL OPERAȚIONAL SECTORIAL DEZVOLTAREA RESURSELOR UMANE 2007 - 2013

### PARTENERI



MINISTERUL  
EDUCAȚIEI  
CERCETĂRII  
ȘI SPORTULUI



CENTRUL DE  
RESURSE PENTRU  
COMUNITĂȚILE  
DE ROMI



AMARE  
RROMENTIZA



C.E.D.S.  
Centrul pentru Educație  
și Dezvoltare Socială



ROMA  
EDUCATION  
FUND

**Fundația Roma Education Fund Romania**

**Telefon: 021 20 00 613**

**Fax: 021 312 50 49**

**office@romaeducationfund.ro**

**[www.romaeducationfund.ro](http://www.romaeducationfund.ro)**



UNIUNEA EUROPEANĂ



GUVERNUL ROMÂNIEI  
MINISTERUL MUNCII, FAMILIEI ȘI  
PROTECȚIEI SOCIALE  
AMPOSDRU



Fondul Social European  
POS DRU 2007-2013



Instrumente Structurale  
2007-2013



MINISTERUL  
EDUCAȚIEI  
CERCETĂRII  
ȘI SPORTULUI  
OIPOSDRU



ROMA  
EDUCATION  
FUND  
ROMANIA

## VIII. Anexe

1. Metodologia de Sprijin Educațional Intensiv (SEI) pentru anul școlar 2011-2012
2. Chestionar adresat cadrelor didactice
3. Chestionar adresat consultării profesorilor de matematică, utilizat in cadrul interviurilor in-situ
4. Chestionar adresat consultării elevilor cu privire la disciplina matematică, utilizat in cadrul focus-grupurilor
5. Mapa profesorilor SEI – sesiune inițială de formare
6. Procedura de raportare lunară profesori SEI
7. Mapa profesorilor SEI – schimb de experiență I
8. Mapa profesorilor SEI – schimb de experiență II
9. Situația rezultatelor școlare ale elevilor beneficiari de sprijin educațional – anexa Excel



Investim in educația copiilor romi  
**E chavore kamen te siklion!**

**INVESTEȘTE ÎN OAMENI!** PROIECT COFINANȚAT DIN FONDUL SOCIAL EUROPEAN  
PRIN PROGRAMUL OPERAȚIONAL SECTORIAL DEZVOLTAREA RESURSELOR UMANE 2007 - 2013

### PARTENERI



MINISTERUL  
EDUCAȚIEI  
CERCETĂRII  
ȘI SPORTULUI



CENTRUL DE  
RESURSE PENTRU  
COMUNITĂȚILE  
DE ROMI



AMARE  
RROMENTIZA



C.E.D.S.  
Centrul pentru Educație  
și Dezvoltare Socială



ROMA  
EDUCATION  
FUND

**Fundația Roma Education Fund Romania**

**Telefon: 021 20 00 613**

**Fax: 021 312 50 49**

**office@romaeducationfund.ro**

**[www.romaeducationfund.ro](http://www.romaeducationfund.ro)**