

---

# Estimări ale dimensiunii abandonului școlar și ale factorilor de influență<sup>1</sup>

Prof. univ. dr. Tudorel ANDREI  
Conf. univ. dr. Alina PROFIROIU  
Prof. univ. dr. Andreea Iluzia IACOB  
Asistent univ. drd. Bogdan-Vasile ILEANU  
*Academia de Studii Economice, București*

---

## Abstract

În perioada de tranziție, la nivelul României s-a înregistrat o creștere a dimensiunii abandonului școlar. Dintr-un studiu elaborat pentru o perioadă importantă de timp, se prezintă: **Estimarea ratei abandonului școlar pe fiecare formă de învățământ în România, identificarea factorilor care afectează abandonul școlar pe mediul urban și rural și la nivelul regiunilor de dezvoltare, analiza cauzelor abandonului școlar timpuriu.** În același timp, s-a urmărit componenta temporală prin includerea în baza de date a ultimei decade de informații statistice. Abandonul școlar a fost determinat ca diferență între numărul de elevi/studenti înregistrați la sfârșitul anului școlar și aceeași categorie înregistrată la începutul aceluiași an.

**Cuvinte cheie:** rata abandonului școlar, învățământ, Metoda ANOVA, regiuni de dezvoltare, mediu urban/rural.

\*\*\*

Au fost identificate o serie de aspecte legate de fenomenul abandonului școlar la nivel național. Analiza fenomenului s-a realizat pe categorii de învățământ (primar, gimnazial, profesional, ucenici, postliceal și de maiștri), la nivelul celor două medii (urban și rural) și la nivelul regiunilor de dezvoltare.

Folosind metode specifice s-a încercat evidențierea unor tendințe la nivelul elevilor pe perioada 1990-2009. Pentru fiecare serie de date folosită în cadrul analizei s-au urmărit aspecte mai importante: punerea în evidență a tendințelor existente la nivelul abandonului școlar pentru perioada 2000-2009; determinarea unor indicatori pentru caracterizarea modificării dimensiunii abandonului școlar de la o perioadă la alta; analiza abandonului școlar pe mediul urban și rural.

Cele mai importante obiective au fost legate de identificarea unor caracteristici semnificative ale fenomenului abandonului școlar la nivelul învățământului obligatoriu și compararea ratei abandonului școlar la nivelul învățământului din mediul rural și urban.

---

1. Prezentare la nivelul țării și al regiunilor de dezvoltare.

### Caracteristicile generale ale abandonului școlar din România

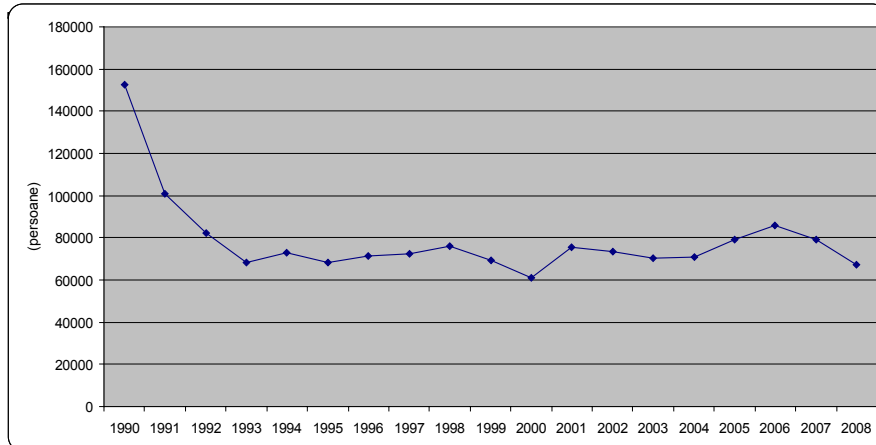
Se prezintă numărul anual de elevi care au părăsit școala și rata abandonului școlar în perioada 1990-2009.

#### Numărul de abandonuri și rata abandonului școlar în România

Tabelul 1

Anul școlar	Număr de abandonuri	Rata abandonului școlar (%)	Anul școlar	Număr de abandonuri	Rata abandonului școlar (%)
1990-1991	152530	4,9	2000-2001	60947	1,8
1991-1992	100959	3,9	2001-2002	75368	2,3
1992-1993	82190	2,2	2002-2003	73505	2,3
1993-1994	68065	1,9	2003-2004	70480	2,2
1994-1995	72764	2,0	2004-2005	70997	2,3
1995-1996	68278	1,9	2005-2006	79333	2,6
1996-1997	71253	1,9	2006-2007	85609	3,0
1997-1998	72646	2,0	2007-2008	79237	2,8
1998-1999	75990	2,2	2008-2009	67104	2,4
1999-2000	69366	2,0			

#### Numărul anual de elevi care au abandonat școala în perioada 1990-2008



Datele statistice au scos în evidență un nivel ridicat al abandonului școlar în primii doi ani după anul 1989. Cu excepția primilor doi ani, rata abandonului școlar a fost situată în jur de 2%.

În raport cu rata abandonului școlar din România pentru anii de tranziție se remarcă trei perioade de timp:

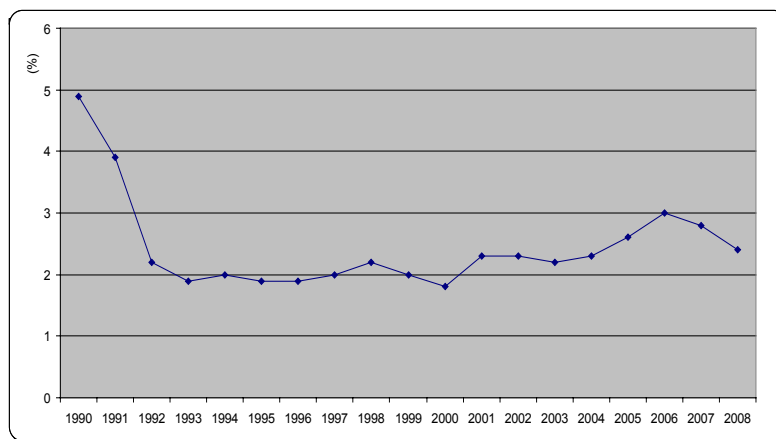
---

- **Perioada 1**, între anii 1990 și 1991, caracterizată printr-o rată ridicată a abandonului școlar în jur de 4%;

- **Perioada 2**, între anii 1992-2000, când s-au înregistrat cele mai mici rate ale abandonului școlar, oscilând în jur de 2%;

- **Perioada 3**, între anii 2001 și 2008, caracterizată printr-o tendință de creștere a abandonului școlar. În toate cazurile, ratele înregistrate au fost mai mari de 2%. Pentru această perioadă remarcăm următoarele: nivelul relativ constant de 2,3% din perioada 2001-2004; creșterea abandonului școlar din perioada 2004-2006. În anul 2006 s-a înregistrat nivelul cel mai ridicat al indicatorului, de 3%. În următorii doi ani, 2007 și 2008, s-a înregistrat o ușoară scădere.

### Rata anuală a abandonului școlar din perioada 1990-2008



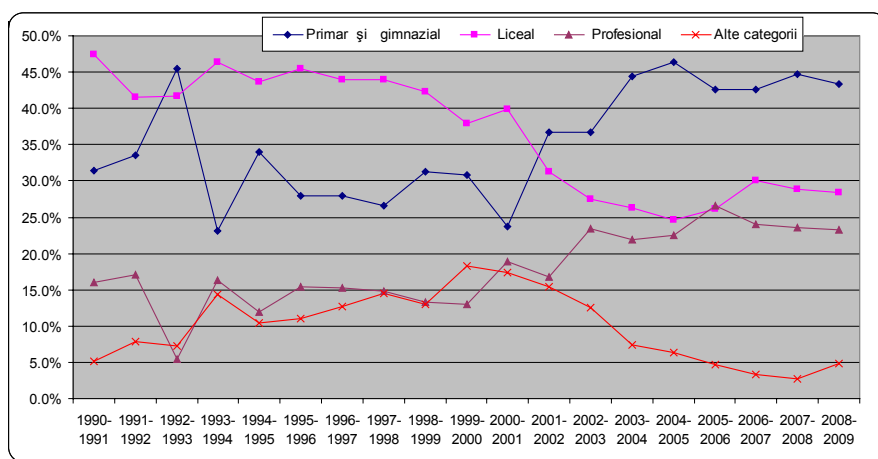
În analiza abandonului școlar trebuie urmărit, în opinia noastră, dacă există diferențe semnificative între dimensiunea abandonului școlar în date absolute și relative între diferitele forme de învățământ. Se prezintă evoluția ponderii abandonului școlar pe forme de învățământ pe perioada 1990-2009.

**Repartizarea abandonului școlar pe forme de învățământ (%)  
perioada 1990 - 2009**

**Tabelul 2**

Anul	Primar și gimnazial	Liceal	Profesional	Alte categorii
1990-1991	31,5	47,4	16,0	5,1
1991-1992	33,5	41,6	17,0	7,9
1992-1993	45,5	41,8	5,4	7,3
1993-1994	23,1	46,3	16,3	14,3
1994-1995	34,0	43,7	11,9	10,4
1995-1996	28,0	45,5	15,5	11,1
1996-1997	28,0	44,0	15,3	12,6
1997-1998	26,6	44,0	14,9	14,6
1998-1999	31,3	42,4	13,2	13,1
1999-2000	30,8	37,9	13,0	18,3
2000-2001	23,8	39,9	18,9	17,4
2001-2002	36,6	31,2	16,7	15,4
2002-2003	36,6	27,5	23,4	12,5
2003-2004	44,4	26,3	21,9	7,4
2004-2005	46,4	24,7	22,6	6,4
2005-2006	42,6	26,1	26,6	4,7
2006-2007	42,7	30,0	24,0	3,3
2007-2008	44,8	28,8	23,6	2,8
2008-2009	43,4	28,5	23,3	4,9

**Evoluția ponderii abandonului școlar pe diverse forme de învățământ**



În grafic s-a evidențiat modificarea ponderii fiecărei forme de învățământ (perioada 1990-2009).

### Caracteristici descriptive ale ponderilor

**Tabelul 3**

	Primar și gimnazial	Liceal	Profesional	Alte categorii
Media	0,350	0,370	0,180	0,100
Abaterea std.	0,018	0,019	0,012	0,011
Minim	0,230	0,250	0,050	0,030
Maxim	0,460	0,470	0,270	0,180

Dacă la începutul perioadei de tranziție, cu excepția anului școlar 1992-1993, ponderea cea mai mare a abandonului școlar s-a înregistrat la nivelul învățământului liceal, începând cu anul școlar 2001-2002, cele mai multe abandonuri sunt înregistrate în cazul învățământului primar și gimnazial. Situația nu a fost deloc favorabilă deoarece s-a considerat că pierderile economice și sociale au fost cu mult mai ridicate în cazul unui abandon la nivelul învățământului primar și gimnazial, decât în cazul învățământului liceal. Începând cu anul școlar 2000-2001 a avut loc o creștere considerabilă a ponderii abandonului școlar la nivelul învățământului profesional.

### Dimensiunea numărului abandonului școlar pe forme de învățământ

**Tabelul 4**

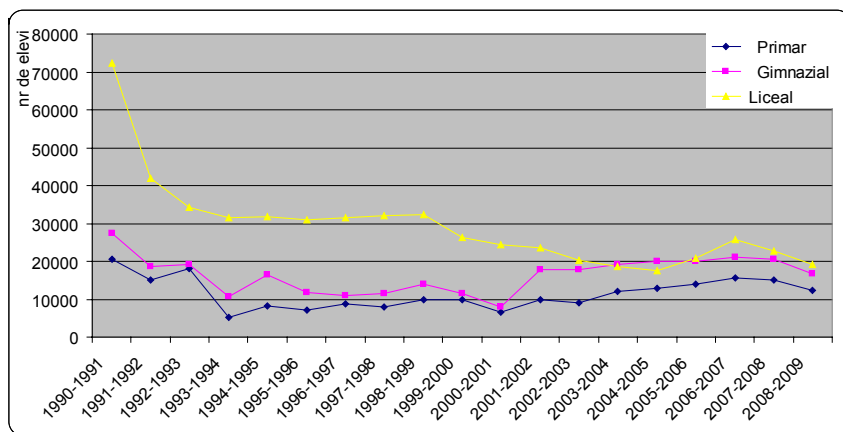
	Primar și gimnazial	Primar	Gimnazial	Liceal	Profesional	Ucenici	Postliceal	Maiștri
1990-1991	47999	20538	27461	72304	24420	7453	919	354
1991-1992	33814	15056	18758	42009	17207	5156	1708	1065
1992-1993	37423	18136	19287	34322	4442	4906	52	1045
1993-1994	15733	5116	10617	31534	11077	5701	2682	1338
1994-1995	24775	8276	16499	31812	8632	4756	2049	740
1995-1996	19104	7211	11893	31058	10549	4644	2923	263
1996-1997	19949	8855	11094	31372	10923	4683	3454	872
1997-1998	19291	7920	11371	31974	10794	3992	5899	696
1998-1999	23806	9881	13925	32197	10068	3090	6280	549
1999-2000	21375	9886	11489	26292	9036	4613	7504	546
2000-2001	14491	6591	7900	24321	11523	4399	6032	181
2001-2002	27617	9875	17742	23550	12614	4666	6692	229
2002-2003	26928	9060	17868	20232	17167	4193	4674	311
2003-2004	31284	12093	19191	18513	15442	1044	4012	185
2004-2005	32951	12970	19981	17516	16021	27	4375	107
2005-2006	33810	13877	19933	20705	21084	-	3590	144
2006-2007	36516	15552	20964	25674	20574	-	2835	10
2007-2008	35489	15062	20427	22838	18709	-	2191	10
2008-2009	29102	12265	16837	19107	15619	-	3088	188

Rezultă că abandonul școlar a crescut odată cu trecerea de la o formă de învățământ la alta. În majoritatea anilor școlari din perioada 1990-2009, abandonul se verifică prin relația următoare:

$$NAP < NAG < NAL$$

NAP - abandonul din învățământul primar; NAG - abandonul din învățământul gimnazial și NAL - abandonul din învățământul liceal.

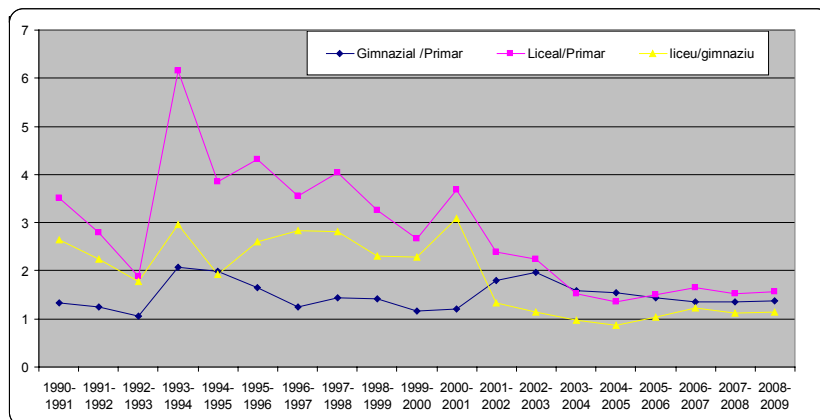
**Evoluția numărului de elevi care au abandonat școala la nivelul învățământului primar, gimnazial și liceal în perioada 1990-2009**



Cu excepția unui singur an școlar 2004-2005, în care raportul numărului de abandonuri din liceu și gimnaziu a fost mai mic decât unitatea, în toate celelalte cazuri datele pentru cele trei tipuri de raporturi a fost mai mare decât unitatea.

Reține atenția numărul mare de copii din ciclul primar care au abandonat școala în fiecare an din cele mai diverse motive. În ultimii cinci ani școlari numărul anual de abandonuri școlare din învățământul primar a fost cuprins între 12 și 15,5 mii persoane. Situația respectivă a determinat pierderi importante pe plan economic și social prin reducerea nivelului de calificare a forței de muncă, costuri sociale ridicate și costuri ce vor fi suportate în viitor pentru acțiunile de reinserție în sistemul școlar a persoanelor care au abandonat școala.

**Raportul dintre numărul de abandonuri din învățământul gimnazial și primar, din învățământul liceal și primar, din învățământul liceal și gimnazial**



- Riscul de abandon școlar a crescut odată cu înaintarea în vârstă a elevului. Între învățământul primar, gimnazial și liceal, rata cea mai ridicată a abandonului s-a înregistrat la nivelul liceului, fiind urmată de cea din gimnaziu și școala primară;

- Pentru toate cele trei forme de învățământ, ratele de abandon cele mai scăzute s-au înregistrat în perioada 1993-2001;

- O creștere semnificativă a ratei abandonului pentru toate cele trei forme de învățământ s-a înregistrat începând cu anul școlar 2001-2002;

- Ratele cele mai ridicate ale abandonului școlar s-au înregistrat la nivelul învățământului profesional, postliceal și de ucenici. Trebuie remarcată rata foarte ridicată (în majoritatea anilor fiind mai mare de 6,0%) a ratei abandonului la nivelul școlilor postliceale.

**Caracteristici ale abandonului școlar pe mediul urban și rural  
Rata abandonului școlar pe forme de învățământ și pe medii  
(perioada 2000 - 2009)**

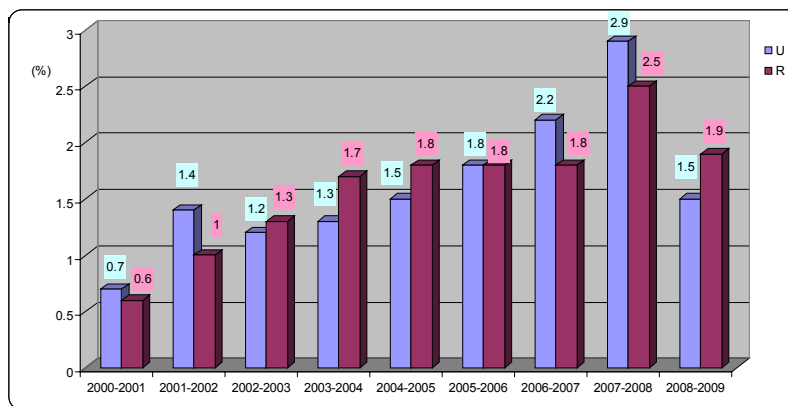
**Tabelul 5**

Anul școlar	Primar și gimnazial		Liceal		Profesional	
	Urban	Rural	Urban	Rural	Urban	Rural
2000-2001	0,7	0,6	3,4	5,0	7,1	4,3
2001-2002	1,4	1,0	3,2	4,4	7,2	4,8
2002-2003	1,2	1,3	2,7	3,7	8,0	7,5
2003-2004	1,3	1,7	2,4	2,8	6,4	3,4
2004-2005	1,5	1,8	2,3	2,1	5,9	4,0
2005-2006	1,8	1,8	1,6	4,0	7,6	6,7
2006-2007	2,2	1,8	3,3	3,0	8,4	7,4
2007-2008	2,9	2,5	2,9	3,5	8,7	7,4
2008-2009	1,5	1,9	2,5	1,9	8,3	8,1

• Pentru învățământul primar și gimnazial, pe perioada 2000-2008, se observă o creștere a ratei abandonului, atât la nivelul școlilor din mediul urban, cât și a celor din mediul rural. În anul școlar 2008-2009 a fost o scădere a dimensiunii ratei abandonului școlar pe cele două medii. Valorile din anul școlar 2008-2009 au fost cu mult mai mari decât cele de la începutul perioadei. Pentru a stabili dacă între cele două medii există o diferență semnificativă în raport cu rata abandonului școlar din învățământul primar și gimnazial s-a aplicat Metoda ANOVA. Valoarea statisticii F ne-a sugerat că nu există diferențe semnificative între cele două serii de date.

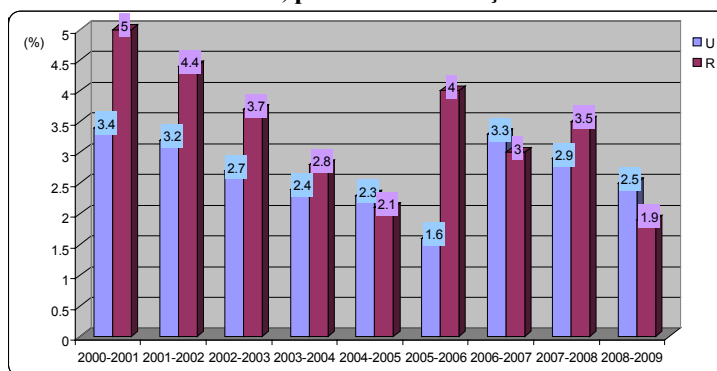
• Analiza realizată separat pentru învățământul primar și cel gimnazial a scos în evidență aceleași concluzii. Și în cazul acestor două serii de date se confirmă că nu există diferențe semnificative între școlile din cele două medii în raport cu evoluția abandonului școlar la nivelul perioadei 2000-2009. Atât în mediul urban, cât și în cel rural, rata abandonului școlar a fost mai mare pentru elevii din învățământul gimnazial în raport cu cel primar. Excepția s-a înregistrat în anul școlar 2000-2001 când, la nivelul mediului urban, s-a înregistrat o rată a abandonului școlar mai mare în învățământul primar comparativ cu cel gimnazial, diferență care nu a fost semnificativ diferită de zero.

**Evoluția ratei abandonului școlar în cazul învățământului primar și gimnazial, pe perioada 2000-2009, pe mediul urban și rural**



• Rata abandonului școlar în cazul învățământului liceal din mediul urban pe perioada analizată a fost cuprinsă între 1,6% (valoare înregistrată în anul școlar 2005-2006) și 3,4% (valoarea indicatorului din anul școlar 2000-2001). În cazul învățământului liceal din mediul rural valorile au fost cuprinse între 1,9% (anul școlar 2008-2009) și 5,0% (valoarea din anul școlar 2000-2001). Pentru a stabili dacă între seria abandonului în învățământul liceal din mediul urban și rural există diferențe semnificative s-a aplicat Metoda ANOVA. Valoarea statisticii F, egală cu 3,00 a sugerat să decidem că rata abandonului din mediul urban a fost diferită de cea din mediul rural (pragul de semnificație  $\alpha = 0,1$ ). În aceste condiții, putem afirma că, la nivelul liceelor din mediul rural, s-a înregistrat o rată a abandonului școlar mai mare decât a celor din mediul urban. Pe ansamblul perioadei, rata medie a abandonului școlar a elevilor din liceele din mediul urban a fost de 2,7%, iar a celor din mediul rural de 3,4%;

**Evoluția ratei abandonului școlar în cazul învățământului liceal, pe perioada 2000-2009, pe mediul urban și rural**

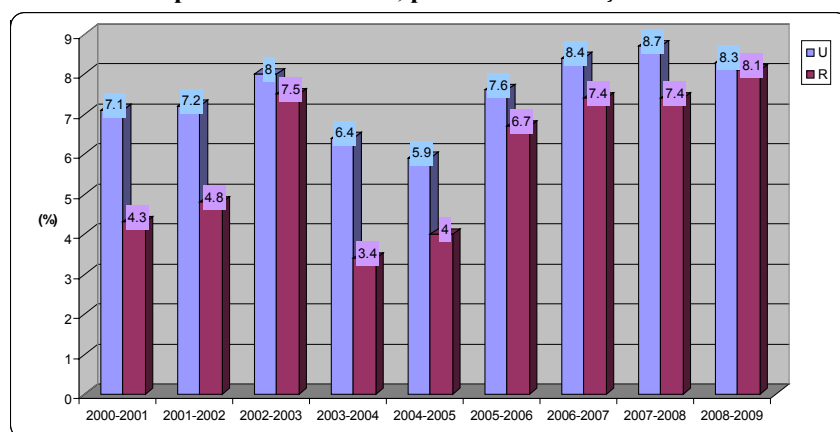




• Rata abandonului școlar în cazul învățământului profesional din mediul urban variază la nivelul perioadei analizate între valoarea minimă - 5,9% (valoare înregistrată în anul școlar 2004-2005) și valoarea maximă - 8,7% (valoarea din anul școlar 2007-2008). În cazul învățământului profesional din mediul rural, rata abandonului școlar variază între 3,4% (2003-2004) și 8,1 (2008-2009);

• Pentru a stabili dacă între abandonul școlar din mediul urban și rural în cazul învățământului profesional există diferențe majore s-a aplicat Metoda ANOVA. Valoarea statisticii F, egală cu 5,2 a permis să se decidă că între mediul urban și rural există diferențe semnificative. Pe perioada 2000-2009, rata medie a abandonului școlar în cazul învățământului profesional din mediul rural, egală cu 6,0%, a fost mai mică decât cea din mediul urban, care era egală cu 7,5%.

#### **Evoluția ratei abandonului școlar în cazul învățământului profesional, pe perioada 2000-2009, pe mediul urban și rural**



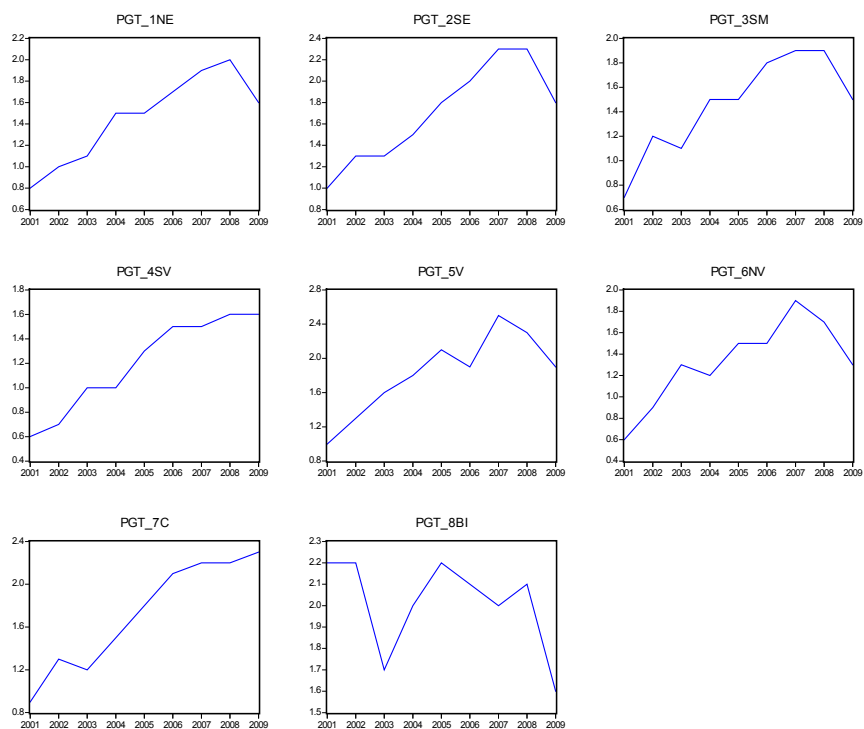
Dimensiunea abandonului școlar din învățământul primar și gimnazial a fost relativ egală în mediul urban și rural. În schimb, abandonul școlar la nivelul învățământului liceal a fost mai mare în mediul rural, iar pentru învățământul profesional mai mare în mediul urban.

#### **Caracteristici ale abandonului școlar la nivelul regiunilor de dezvoltare**

Pentru clasele 1-8 (învățământ primar și gimnazial) se prezintă rata abandonului școlar la nivelul celor opt regiuni de dezvoltare din România pe perioada 2000-2009.

Folosind seriile de date s-a stabilit dacă între cele opt regiuni de dezvoltare există diferențe semnificative în raport cu abandonul școlar la nivelul învățământului primar și gimnazial.

**Rata abandonului școlar la nivelul învățământului obligatoriu (primar și gimnazial), pe perioada 2000-2009, la nivelul regiunilor de dezvoltare**



**Abandonul școlar la nivelul regiunilor de dezvoltare pentru clasele 1-8 (2000 - 2009)**

**Tabelul 6**

Anul școlar	NE	SE	SM	SV	V	NV	C	BI
2000-2001	0,8	1,0	0,7	0,6	1,0	0,6	0,9	2,2
2001-2002	1,0	1,3	1,2	0,7	1,3	0,9	1,3	2,2
2002-2003	1,1	1,3	1,1	1,0	1,6	1,3	1,2	1,7
2003-2004	1,5	1,5	1,5	1,0	1,8	1,2	1,5	2,0
2004-2005	1,5	1,8	1,5	1,3	2,1	1,5	1,8	2,2
2005-2006	1,7	2,0	1,8	1,5	1,9	1,5	2,1	2,1
2006-2007	1,9	2,3	1,9	1,5	2,5	1,9	2,2	2,0
2007-2008	2,0	2,3	1,9	1,6	2,3	1,7	2,2	2,1
2008-2009	1,6	1,8	1,5	1,6	1,9	1,3	2,3	1,6

Pentru a stabili dacă au existat diferențe semnificative în raport cu rata abandonului școlar la nivelul claselor 1-8 s-a aplicat Metoda ANOVA. Valoarea

---

statisticii F, egală cu 3.88, arată că mediile la nivelul celor opt regiuni de dezvoltare au fost diferite ( $\alpha = 0,05$ ): Centru – 1,72, Nord- Est – 1,46, Nord-Vest – 1,32, Vest – 1,82, Sud-Est – 1,70, Sud – Muntenia – 1,45, Sud – Vest – 1,20% și București – Ilfov – 2,01.

### **Cauze ale părăsirii timpurii a școlii**

În combaterea abandonului școlar apreciem că trebuie avute în vedere cauzele apariției și dezvoltării fenomenului la nivelul unei țări, regiuni sau colectivități. Printre cele mai importante sunt următoarele:

**(1) Cauze care țin de caracteristicile economice și sociale ale tânărului care părăsește sistemul de învățământ înainte de termen.** Trebuie ținut seama de faptul că fenomenul abandonului școlar a fost de natură socială, individul fiind cel care ia decizia de a părăsi sistemul de învățământ înainte de termen. Dintre cei mai importanți factori din această categorie se precizează: *Mediul economic și social* în care trăiește tânărul care părăsește școala; *Profilul educațional al părinților*. În general, vulnerabilitatea la abandon școlar a fost mai ridicată la tinerii care provin din părinți cu un nivel de educație mai scăzut; *Apartenența tânărului la un anumit grup economico-social sau etnic*. Rata abandonului școlar a fost mult mai ridicată în rândul copiilor din familii de emigranți. Potrivit calculului efectuate, rata abandonului școlar la nivelul tinerilor din familii de emigranți a fost de 26,4%, în timp ce, pentru tinerii care proveneau din familii native, a fost de numai 13,1%. Abandonul școlar a fost de dimensiune și mai mare la nivelul populației de etnie romă. “Aceste grupuri au tendința de a se confrunța cu un sprijin familial mai slab, de a fi supuse unei discriminări în sistemul educațional și de a avea un acces mai limitat la oportunitățile de învățare informală și nonformală în afara școlarității obligatorii” [1].

**(2) Cauze care țin de calitatea sistemului educațional a avut un rol important în amploarea fenomenului abandonului școlar la nivelul unei colectivități.** Un sistem de educație modern trebuie să implementeze acele instrumente și metode de predare care să sprijine un tânăr aflat în dificultate de a se adapta la cerințele procesului de învățare. S-a demonstrat prin metode cantitative următoarele: *Reducerea numărului de elevi pe un cadru didactic* poate fi un factor important în prevenirea și reducerea abandonului școlar; *Dimensiunea cheltuielilor cu educația în PIB* a reprezentat un factor important al calității procesului de învățământ. Reducerea ponderii cheltuielilor cu educația în PIB sub o anumită cote determină o reducere a calității procesului de învățământ și, implicit, pentru creșterea riscului de apariție a fenomenului abandonului social la nivelul unei colectivități de elevi vulnerabile la abandon școlar.

**(3) Cauze ce țin de dezvoltarea economică și socială a unei regiuni de dezvoltare sau județ:** În general, în județele sau localitățile în care *rata șomajului* a fost mai ridicată s-a întâlnit și o rată a abandonului școlar mai ridicată; Rata abandonului este ridicată și în județele în care *procesul de dezindustrializare* a fost mai accentuat. O rată mai mare a abandonului școlar s-a înregistrat la nivelul județelor cu un *nivel scăzut de dezvoltare* (măsurat prin PIB/locuitor).

---

### Concluzii

În vederea realizării analizei la nivel național, pentru întreaga populație școlară, s-au folosit serii de date privind abandonul școlar din perioada 1990-2009. Pentru aprofundarea analizelor pe cele două medii (urban și rural), pe forme de învățământ (primar, gimnazial, liceal și profesional) au fost folosite serii de date statistice din perioada 2000-2009.

În urma prelucrării seriilor de date au fost identificate o serie de caracteristici ale abandonului școlar la nivel național. Cele mai importante aspecte au fost legate de analiza comparativă a abandonului școlar la nivelul populației pe diverse tipuri de învățământ, a comparării abandonului școlar la nivelul școlilor din mediul rural și a celor din mediul urban.

După 1989 a urmat o creștere a abandonului școlar la nivelul elevilor. În primii doi ani s-a înregistrat cel mai ridicat nivel al abandonului școlar pentru toate tipurile de învățământ. Rata abandonului s-a stabilizat în perioada care a urmat în jurul valorii de 2%. În fapt, în România s-a înregistrat una dintre cele mai ridicate rate ale abandonului școlar la nivelul Uniunii Europene.

S-au remarcat trei perioade de timp ce au caracteristici diferite ale abandonului școlar: **prima perioadă**, cu doi ani școlari, 1990-1991 și 1991-1992, a fost caracterizată printr-o rată a abandonului școlar foarte ridicată; **a doua perioadă**, cuprinsă între anii 1992-2000, s-a caracterizat printr-o rată a abandonului școlar ce a oscilat în jurul valorii de 2%; **a treia perioadă**, cuprinsă între anii 2001 și 2008, s-a caracterizat printr-o tendință de creștere a valorilor indicatorului apropiată de 3%.

În decursul perioadei analizate s-a modificat ponderea numărului de abandonuri din fiecare formă de învățământ în numărul total de abandonuri școlare înregistrate la nivel național. Dacă la începutul perioadei de tranziție ponderea cea mai mare a abandonului școlar s-a înregistrat la nivelul învățământului liceal, începând cu anul școlar 2001-2002 cele mai multe abandonuri s-au înregistrat la populația de elevi din învățământul primar și gimnazial.

În general, numărul de abandonuri școlare crește odată cu trecerea de la o formă de învățământ la alta. În majoritatea anilor școlari, numărul de abandonuri școlare din învățământul primar a fost mai mic decât cel de la învățământul gimnazial, iar numărul de abandonuri școlare din învățământul gimnazial a fost mai mic decât cel din învățământul liceal.

Pentru învățământul primar și gimnazial nu există diferențe majore între rata abandonului școlar a elevilor din mediul urban și rural. În schimb, abandonul școlar la nivelul învățământului liceal a fost mai mare pentru elevii din mediul rural, iar pentru învățământul profesional pentru elevii din mediul urban.

### Mulțumiri

Articolul a fost realizat având ca suport CNCIS-UEFISCDI, Proiect nr. PN II-IDEI Cod 1793/2008, Contract de finanțare nr. 862/2009.

---

### Bibliografie selectivă

[1] - CASPIS (2002), *Planul național Anti-Sărăcie și promovare a incluziunii sociale*. București: Guvernul României.

- Andrei, T., Stancu, S., Pele, D. T. (2002), *Statistică – teorie și aplicații*, Editura Economica.

- Birzea, C. (coord.), Panduru, F., Jigău, M., Istrate, G., Radu, G., Topliceanu, M., Enișor, C., Herțeliu, C. (2005), *Sistemul Național de Indicatori pentru Educație – Manual de utilizare*, MEEdC, UMPIR – elaborat în cadrul Componentei 3 din Proiectul pentru Învățământul Rural, București.

- Buletinele statistice 1995-2010, editate de INS.

- Anuarul Statistic al României, 2000-2010, editate de INS.

- Caiete statistice de început de an școlar - Învățământul preșcolar, 1995-2011, INS.

- Caiete statistice de început de an școlar - Învățământul primar și gimnazial, 1995-2011, ale INS.

- Caiete statistice de început de an școlar - Învățământul special primar și gimnazial, 1995-2011, ale INS.

- Caiete statistice de început de an școlar - Învățământul profesional și de ucenici, 1995-2011, ale INS.

- Caiete statistice de început de an școlar - Învățământul liceal, ale INS, 1995-2011.

- Caiete statistice de sfârșit de an școlar - Învățământul primar și gimnazial, 1995-2011.

- Caiete statistice de sfârșit de an școlar - Învățământul special primar și gimnazial, 1995-2011, ale INS.

- Caiete statistice de sfârșit de an școlar - Învățământul profesional și de ucenici, 1995-2011, ale INS.

- Caiete statistice de sfârșit de an școlar - Învățământul liceal, INS, 1995-2011.

- Romania Education Policy Note (Report No. 24353 - RO) 2002, Washington: World

Bank.