



UNIUNEA EUROPEANĂ



GUVERNUL ROMÂNIEI
MINISTERUL MUNCII, FAMILIEI
ȘI PROTECȚIEI SOCIALE
AMPOSDRU



Fondul Social European
POSDRU 2007-2013



Instrumente Structurale
2007-2013



MINISTERUL
EDUCAȚIEI,
CERCETĂRII
ȘI SPORTULUI
POSDRU



Roma Education Fund
Romania

Programul Operațional Sectorial pentru Dezvoltarea Resurselor Umane 2007 – 2013
Axa prioritară 2 „Corelarea învățării pe tot parcursul vieții cu piața muncii”
Domeniul major de intervenție 2.2 „Prevenirea și corectarea părăsirii timpurii a școlii”
Titlul proiectului: „Oportunități egale în educație pentru o societate incluzivă”
Beneficiar: Fundația Roma Education Fund Romania
Numar de identificare a contractului: POSDRU/91/2.2/S/60443

Părăsirea timpurie a școlii - cauze și efecte

Studiu derulat în școli cu clase V-VIII din regiunile Centru, Nord-Est și Sud-Muntenia unde ponderea elevilor romi este minim 10%

RAPORT DE CERCETARE – REZUMAT

Iunie 2011



UNIUNEA EUROPEANĂ



GUVERNUL ROMÂNIEI
MINISTERUL EDUCAȚIEI, CERCETĂRII ȘI PROTECȚIEI SOCIALE
AMPOSDESI



Fondul Social European
POSDRU 2007-2013



Instrumente Structurale
2007-2013



MINISTERUL
EDUCAȚIEI,
CERCETĂRII
ȘI SPORTULUI

OPOSDESI



Roma Education Fund
România

Date generale studiu

Studiul a fost derulat în rândul populației de elevii și părinți din unități școlare din mediul urban și rural din regiunile Centru, Nord-Est și Sud-Muntenia din România, care includ nivel gimnazial (clasele V-VIII) și în care ponderea copiilor romi este de minim 10%. Aceasta a constituit și populația țintă a studiului subdivizată în 3 categorii:

- elevii romi (respectiv părinții acestora),
- elevi neromi (respectiv părinții acestora),
- elevi care au părăsit timpuriu școala (nu au frecventat în ultimele 4 săptămâni anterioare studiului școala) /sau cu minim 20 de absențe nemotivate (respectiv părinții acestora).

Pentru fiecare grup țintă a fost selectat un eșantion de persoane intervievate. Sondajele au fost organizate în sistem panel (un prim val în anul I de derulare al proiectului și valul secund în anul III al proiectului, folosind același eșantion de elevi) pentru a urmări longitudinal evoluția elevilor din eșantion și pentru a compara rata părăsirii școlare din momentul valului I până în momentul valului II al cercetării în rândul elevilor incluși în eșantion. Valul II al cercetării este prognozat a se derula în ultimul an de derulare al proiectului (2012/2013).

Datele au fost colectate în **perioada aprilie – mai 2011** prin chestionar aplicat față în față, în școală sau la domiciliul subiecților.

Eșantioane folosite:

- Elevi romi (și părinții / tutorii acestora): 700 de subiecți, reprezentativ pentru populația țintă de elevi romi din județele acoperite de proiect (regiunile Centru, Nord-Est și Sud-Muntenia).
- Elevi ne-romi (și părinții / tutorii acestora): 632 de subiecți, reprezentativ pentru populația țintă de elevi ne-romi din județele acoperite de proiect (regiunile Centru, Nord-Est și Sud-Muntenia).
- Elevii care au părăsit timpuriu școala - nu au frecventat în ultimele 4 săptămâni anterioare studiului școala sau au minim 20 de absențe nemotivate - (și părinții / tutorii acestora): 299 de elevi.

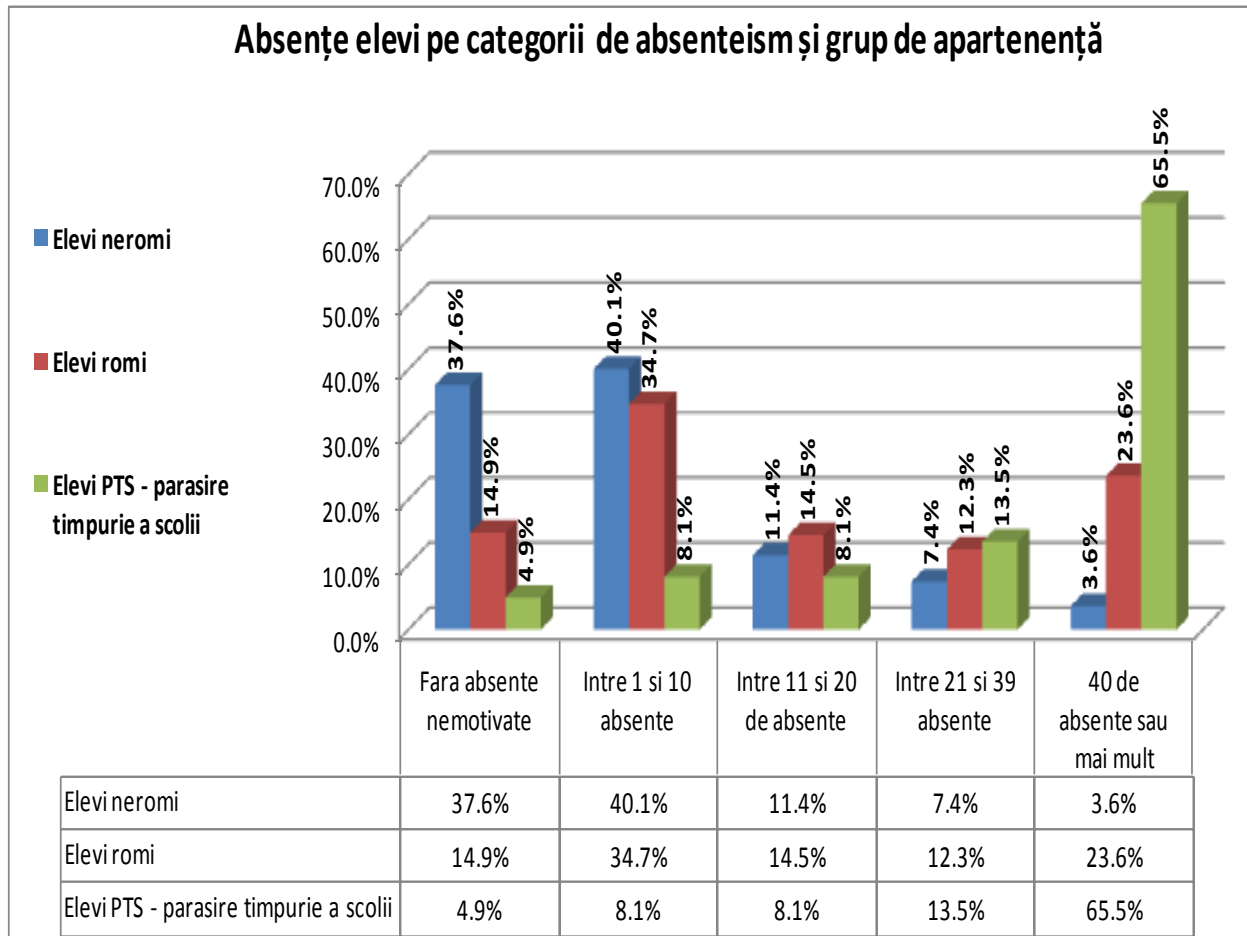
Eroarea maximă tolerată pentru fiecare subeșantion de elevi romi/neromi utilizat este de +/- 3,9 % la un nivel de probabilitate de 95%. Eșantionul elevilor care au părăsit timpuriu școala/părinți nu are reprezentativitate calculabilă având în vedere faptul că alegerea elevilor nu a fost randomizată și nici stratificată. S-a procedat astfel pentru că nu există date oficiale privind distribuția elevilor care au părăsit școala la nivel gimnazial în categorii socio-demografice relevante; în plus nu există un cadru pentru identificarea în teren a acestora astfel încât să poată fi realizată selecție aleatoare. Acest eșantion însă permite analize comparative în raport cu eșantioanele reprezentative de elevi romi/neromi selectate în cercetare.

Post-stratificare: Eșantionul rezultat a fost post-stratificat / ponderat luând în calcul dimensiunile reale ale populației de cetățeni de etnie Roma / altă etnie conform datelor INS. Ponderea a fost calculată pe baza criteriilor de stratificare (mediu de rezidență și județ) ca raport dintre populația reală conform datelor oficiale și cea din eșantion în fiecare strat.



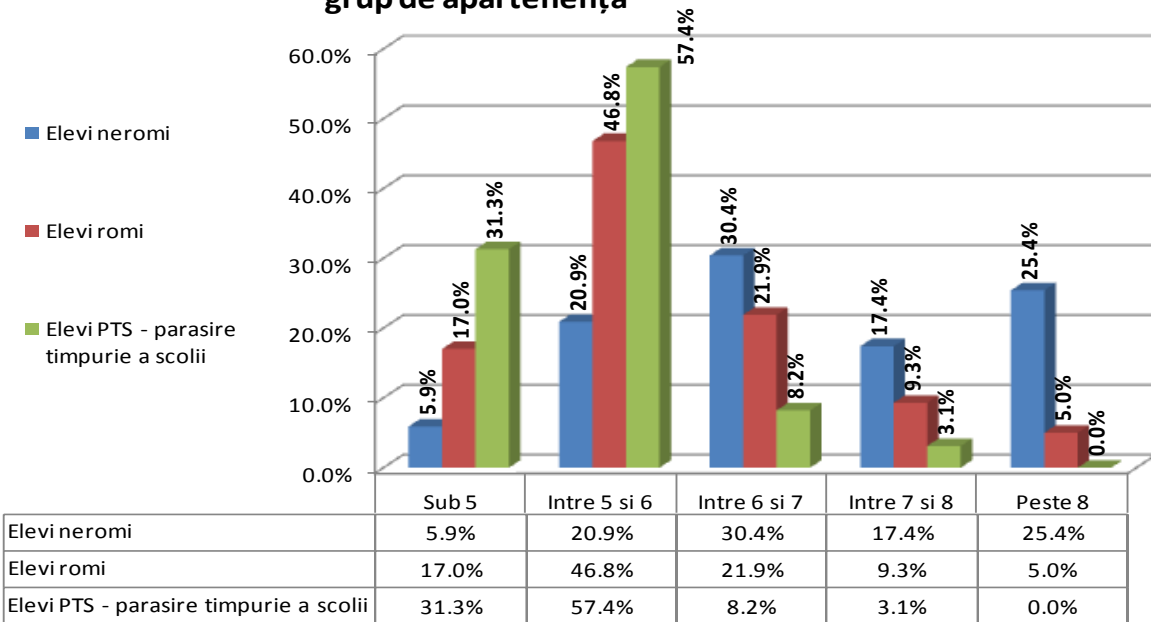
Rezumat studiu

- Prima concluzie care se desprinde cu claritate din datele cercetării este că absenteismul școlar și riscul părăsirii școlii sunt net mai mari în rândul elevilor romi decât al celor neromi. De asemenea performanța școlară a elevilor romi (descrisă în cercetare prin notele obținute la clasă la matematică și română) este mult mai slabă decât a elevilor neromi; pe scurt șansele școlare ale elevilor romi sunt categoric mai reduse.





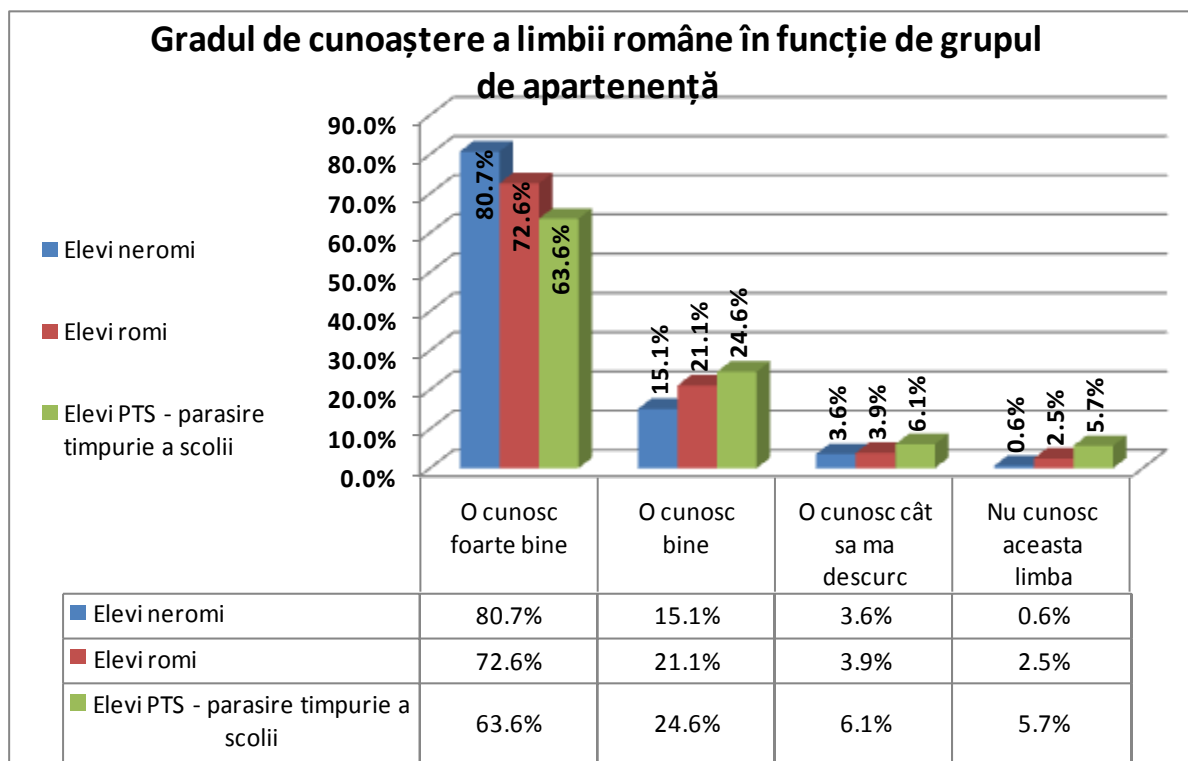
Medii elevi (română și matematică) pe categorii de performanță și grup de apartenență



➤ Analiza statistică derulată a arătat că acest decalaj se menține chiar și atunci când controlăm efectul unor alte variabile fundamentale în procesul educațional precum nivelul educației părinților, mediul de rezidență al elevului, capitalul cultural al familiei (operaționalizat în cercetare prin numărul de cărți din familia elevului), pregătirea preșcolară a elevului (numărul de ani de grădiniță). În alți termeni decalajul de șanse școlare între un elev rom și unul nerom există în județele din România acoperite de studiu chiar dacă cei doi elevi au condiții sociale similare (părinții au același nivel de educație, familia are un capital cultural similar, educația preșcolară a avut durată similară, provin din același mediu de rezidență - urban sau rural). Practic cercetarea sugerează ideea că elevii romi nu beneficiază identic în urma trecerii prin sistemul instituțional de educație românesc (inclusiv preșcolar) deși traseul școlar are aceeași durată și deși capitalul familial și social este similar. Sunt relevante în acest cadru elemente care țin de calitatea actului educațional primit de un elev rom comparativ cu cel nerom (deși se derulează în aceeași clasă), de manifestarea unor mecanisme de discriminare disimulate în spațiul școlar românesc, de tratament inegal din partea cadrelor didactice datorat manifestării unor stereotipuri negative la adresa elevilor romi.



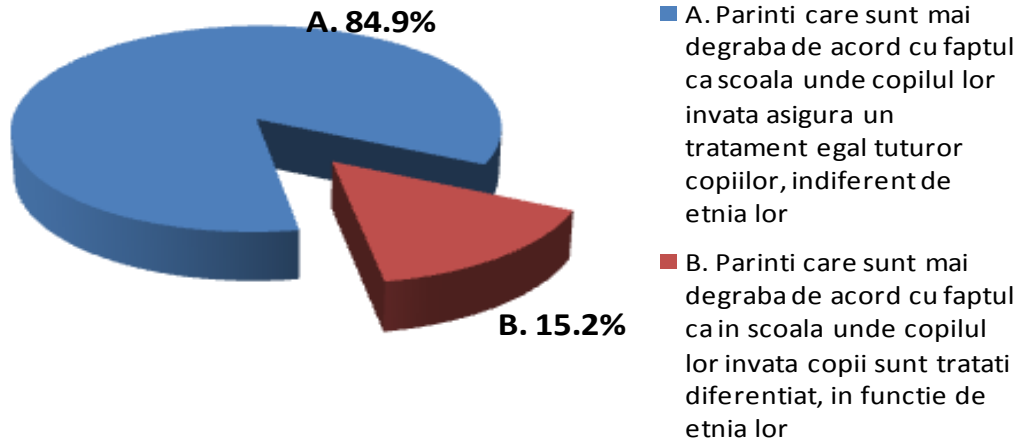
- Amintim aici un alt rezultat semnificativ prezentat în raport: unul din 50 de elevi romi (2.5%) au declarat că nu cunosc limba română, iar 3.9% o știu abia cât să se descurce – amintim că este vorba de elevi romi incluși în sistemul gimnazial românesc. Doar trei din patru elevi romi (72.6%) știu foarte bine limba română conform propriilor declarații. Putem adăuga în acest punct că aproape unul din patru elevi romi (22%) au vorbit în mod obișnuit înainte de a merge la școală limba romani acasă și aceeași pondere dintre elevii romi declară că știu foarte bine limba romani.



- Rezultatele raportului confirmă faptul că școala nu este un mediu la fel de prietenos pentru toți elevii indiferent de etnia lor, dimpotrivă școala este un mediu de reproducere a inegalităților sociale. Datele cercetării arată că o pondere semnificativă dintre părinți consideră tratamentul inegal al elevilor romi ca fiind o problemă a școlii (15.2%), ponderea părinților romi care declară acest lucru fiind semnificativ mai mare decât a părinților neromi (17.3% vs. 12.5%).

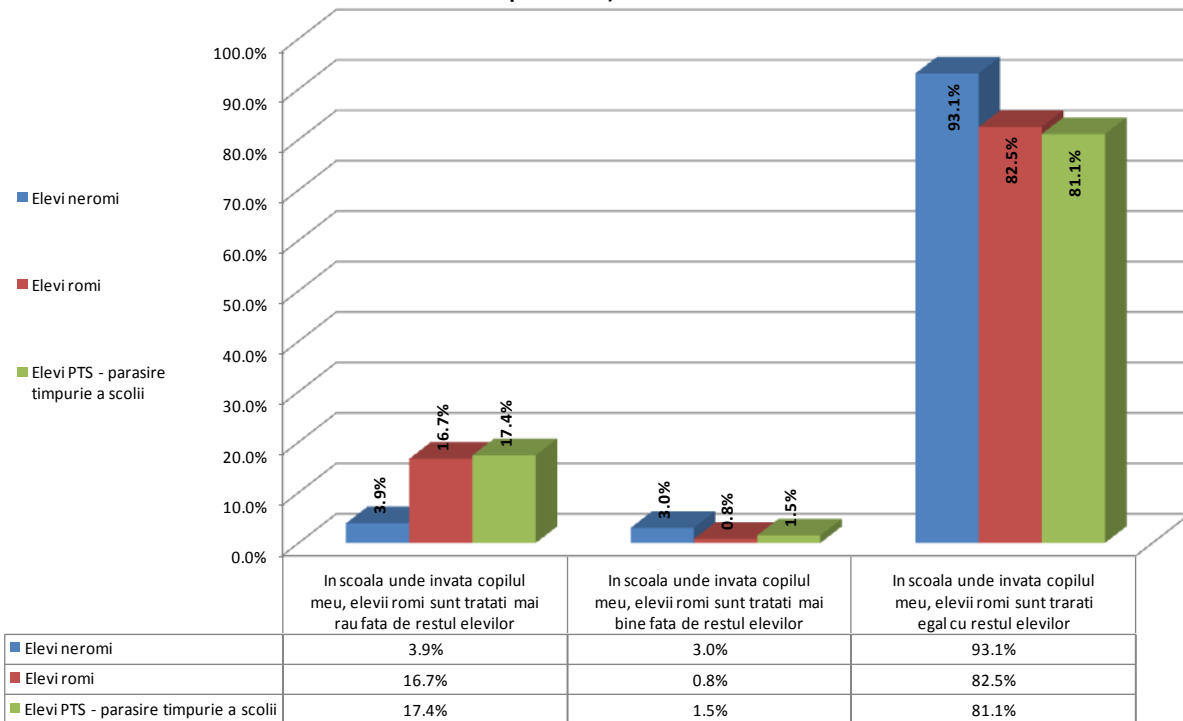


Percepția părinților privind tratamentul egal din școală



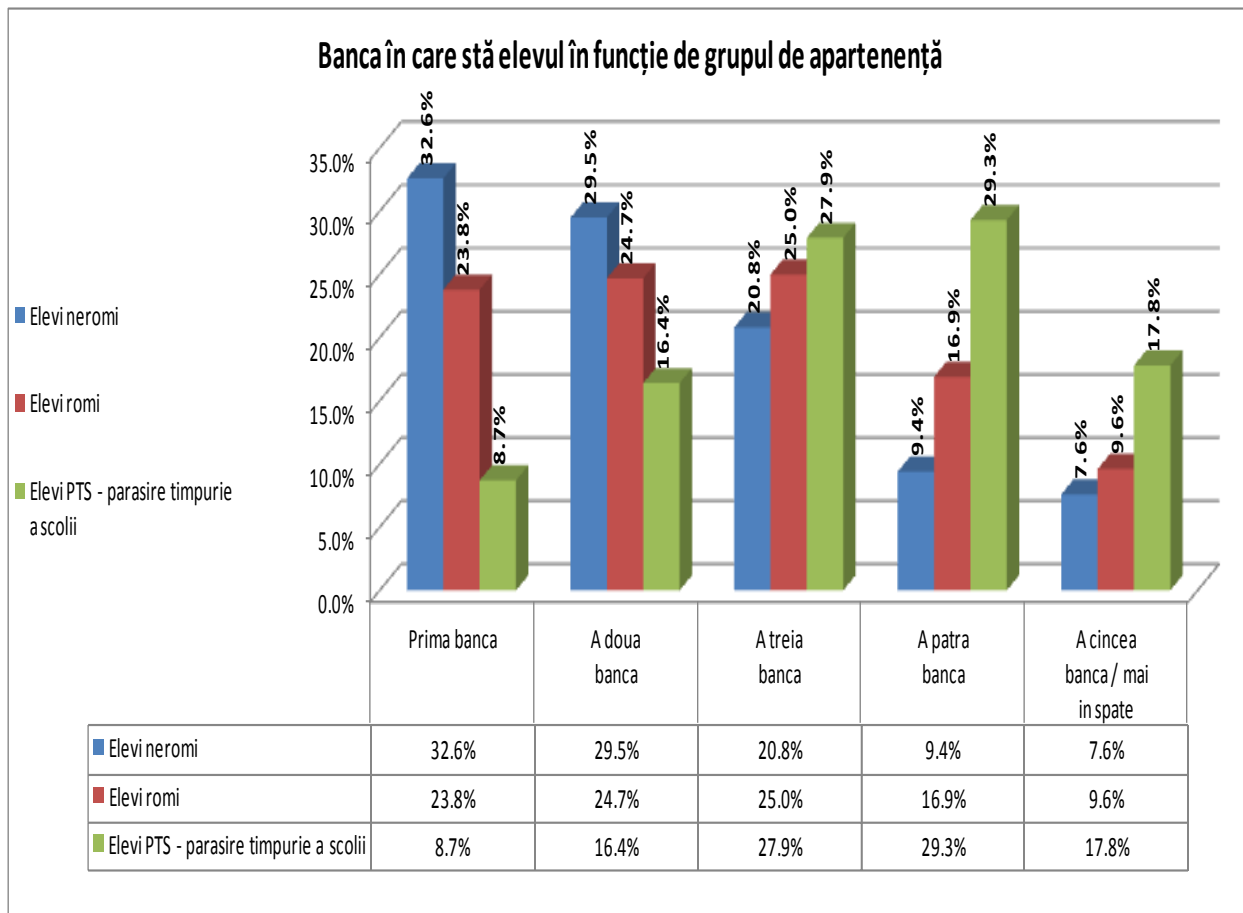
În același timp cel puțin unul din zece părinți intervievați (12%) apreciază că elevii romi sunt tratați mai rău decât cei neromi în școală – în rândul părinților romi ponderea este semnificativ mai mare (16.7% față de 3.9% în rândul părinților neromi).

Opinia părinților privind tratamentul diferențiat al elevilor la școală în funcție de grupul de apartenență





Cercetarea a relevat și existența unei discriminări școlare în clasă, elevii romi fiind poziționați mai degrabă în ultimele două bănci decât în primele bănci comparativ cu elevii neromi – 23.9% dintre elevii neromi ocupă ultima sau penultima bancă (dacă există minim 3 rânduri de bănci în clasă) față de 34.9% elevii romi. Există de asemenea tendința ca elevii romi să stea în bancă tot cu elevi romi mai degrabă decât cu elevi neromi. Recomandarea în acest cadru este ca intervenția în sprijinul asigurării de șanse egale elevilor romi să țintească combaterea atitudinii negative la adresa romilor în rândul colegilor sau a profesorilor și să stimuleze empatia acestora cu condițiile sociale dezavantajoase ale elevilor romi, condiții care sunt în afara controlului lor personal. De asemenea este binevenită monitorizarea, semnalarea și descurajarea cazurilor de discriminare pe criterii etnice manifestate de profesori și elevii neromi.





UNIUNEA EUROPEANĂ



GUVERNUL ROMÂNIEI
MINISTERUL ÎNSĂȘI, FAMILIEI
ȘI PROTECȚIEI SOCIALE
AMP/OSDRU



Fondul Social European
POSDRU 2007-2013



Instrumente Structurale
2007-2013



OSOSDRU

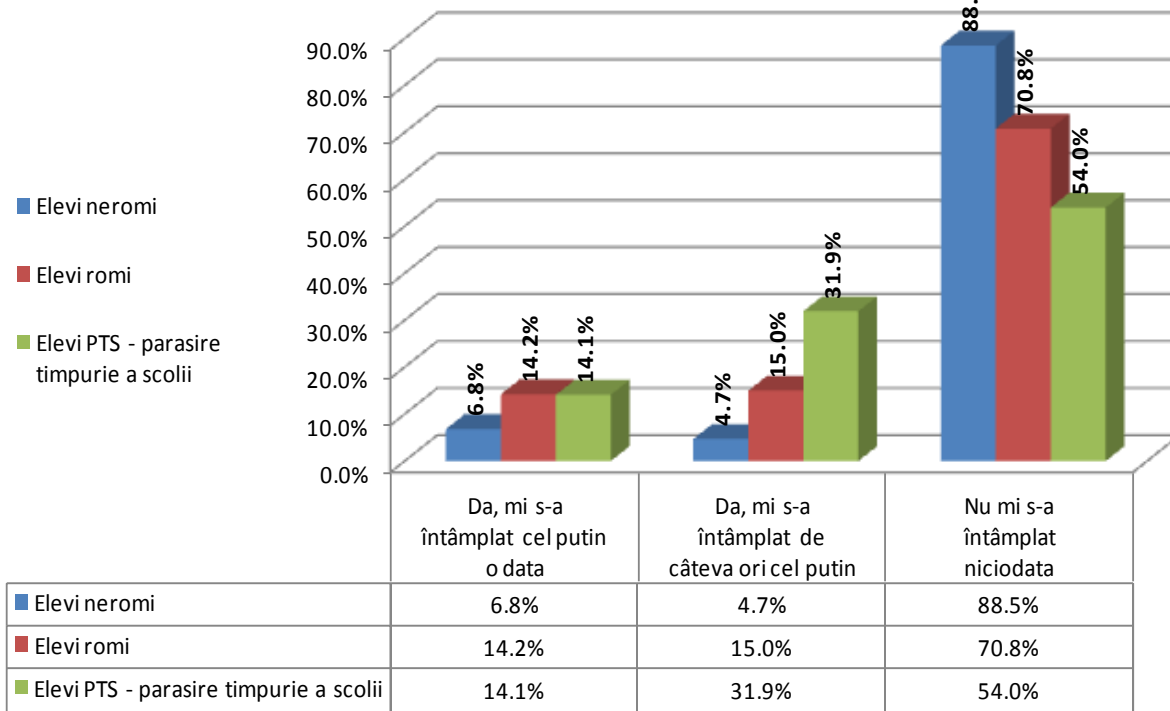


Roma Education Fund
Romania

- Datele cercetării confirmă și alte aspecte deja intuite în privința comunității roma și a elevilor de etnie roma, însă prea puțin susținute de date concrete. Astfel o parte importantă a decalajului elevilor romi în accesul la educație școlară egală față de ceilalți elevi se datorează resurselor familiilor lor (materiale, educaționale, sociale, valorice) mult mai scăzute cantitativ și calitativ comparativ cu familiile elevilor neromi. Venitul și resursele materiale avute la dispoziție sunt categoric mai reduse în rândul elevilor romi față de cei neromi; ponderea elevilor romi care provin din familii care nu le pot asigura un standard minimal de existență și bunăstare pentru a nu afecta procesul școlar este semnificativ mai mare decât al elevilor neromi. Este tulburător de exemplu că în școlile pentru care acest studiu este reprezentativ aproape fiecare al treilea elev rom (29.2%) a trăit în ultima lună cel puțin o dată experiența de a veni la școală înfometat pentru că nu a avut ce mânca acasă – conform propriei declarații. Ponderea elevilor neromi care au trăit aceeași experiență este de trei ori mai mică: 10% din totalul elevilor neromi. Un sfert (25.5%) dintre familiile elevilor romi chestionați au ca venit principal alocația copiilor în vreme ce ponderea familiilor nerome în aceeași situație este de 11.1%. Pentru una din trei familii ale elevilor romi (32.4%) ajutorul social este principala sursă de venit față de 5.7% pondere în rândul familiilor nerome! Cercetarea prin focus grup a relevat că în România zilelor noastre există cazuri de elevi care refuză să mai meargă la școală datorită rușinii pe care o resimt purtând hainele pe care le au; și datele cantitative susțin această idee – unul din 20 de elevi romi (5.5%) simt des sau foarte des sentimentul de rușine datorită hainelor purtate, în vreme ce doar 1.3% dintre elevii neromi declară cu aceeași frecvență că trăiesc acest sentiment. Și alte variabile privind bunăstarea materială personală a elevului și a familiei sale arată fără dubiu ”prăpastia” uriașă care separă elevii romi de cei neromi. Recomandarea susținută de datele cercetării noastre este ca intervenția pentru suportul educației elevilor romi trebuie să țintească și condițiile materiale ale acestora, asigurarea minimumului necesar pentru a nu afecta derularea normală a procesului școlar.



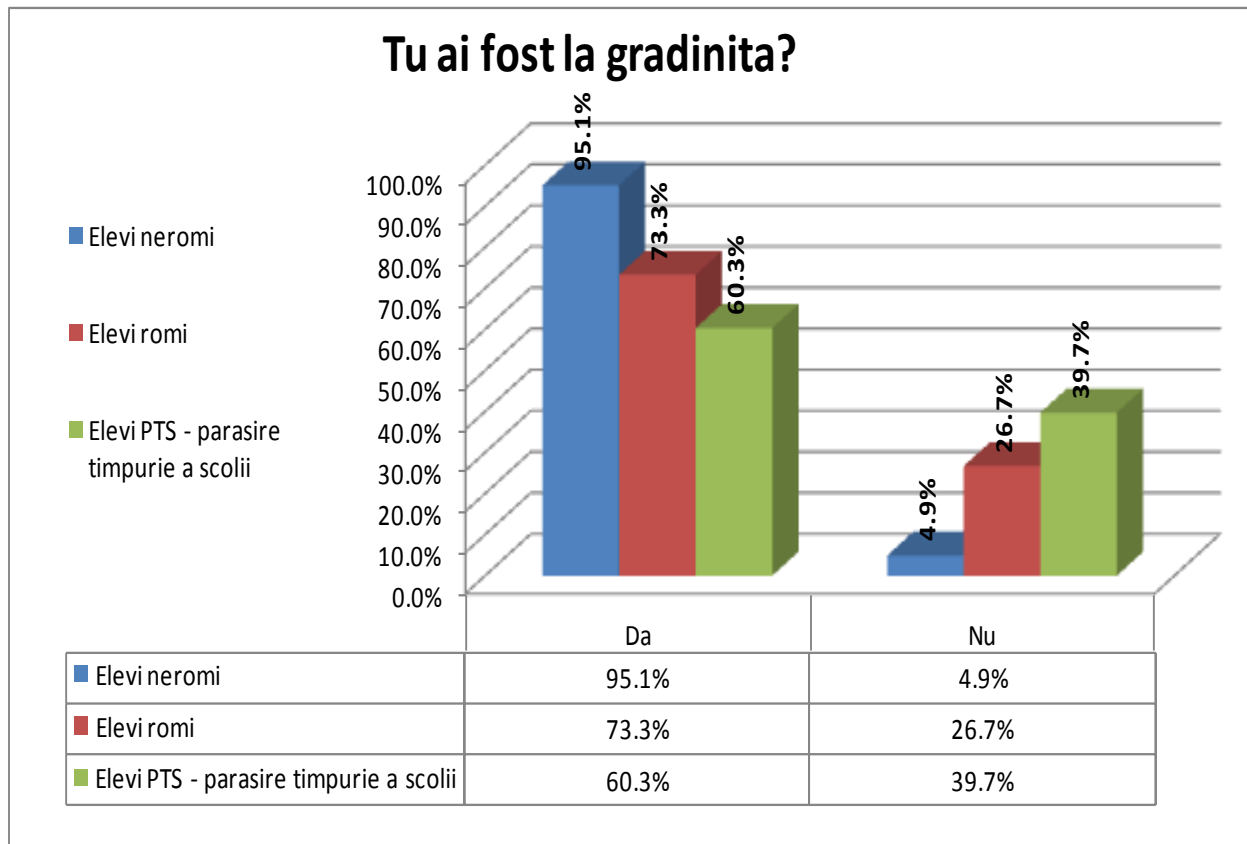
Ti s-a întâmplat vreodata în ultima luna sa mergi la scoala fara sa mananci / infometat pentru ca nu ai avut nimic de mancare acasa?



- Capitalul educațional este de asemenea mai scăzut în rândul familiei elevilor romi decât în rândul familiilor de neromi. Dacă 3.4% dintre părinții elevilor neromi se încadrează în categoria ”fără școală sau cel mult educație primară”, ponderea elevilor romi ai căror părinți sunt în aceeași situație este de 29.1% ! (în analiză a fost considerat părintele / tutorele cu educația cea mai înaltă din familie). În timp ce aproximativ șase din zece părinți romi (64.1%) au cel mult educație gimnazială, doar unul din zece părinți neromi (14.6%) au același status educațional. Diferența este colosală și arată cu claritate hiatusul dintre cele două categorii de elevi în termenii sprijinului familial în actul educațional – în ghidajul prin sistemul școlar, la realizarea temelor, capacitatea de empatie a părintelui viavi de dificultățile întâmpinate de elev pe parcursul școlar, dezvoltarea abilităților cognitive în primii ani de viață prin stimularea vocabularului, asocierilor de idei, etc. Intervenția recomandată în acest caz constă în măsuri compensatorii precum orele de pregătire suplimentară după cursuri pentru realizarea temelor contrabalansând astfel lipsa de sprijin din partea familiei – ne imaginăm foarte limpede ce ajutor poate primi la teme un elev de gimnaziu când părinții săi au cel mult școală primară față de un elev cu cel puțin un părinte cu studii liceale / superioare.



- Rezultatele cercetării au arătat și decalaje majore în cantitatea educației preșcolare formale primite de elevii romi față de cei neromi. Datele vorbesc de la sine: 4.9% dintre elevii neromi nu au mers deloc la grădiniță în vreme ce ponderea elevilor romi aflați în aceeași situație este de 26.7%. Mai mult, dintre cei care au mers la grădiniță, doar 8.2% dintre elevii neromi au mers doar un an, în vreme ce dintre elevii romi ponderea celor care au mers la grădiniță doar un an este de 26.4%. Nu mai vorbim aici de calitatea în sine a educației preșcolare primite pentru care nu avem date de evaluare.



Este deja un fapt banal pentru experții în sociologia educației că importanța formării preșcolare este fundamentală pentru succesul școlar și reușita în viața adultă. În lumina datelor cercetării credem că nu mai miră pe nimeni decalajul imens care separă elevii romi de cei neromi în termenii performanței școlare, ratei părăsirii școlare, etc. Din moment ce la start (în clasa I) handicapul a fost deja format, el va fi perpetuat în toate clasele și nivelurile educaționale ulterioare afectând în bună măsură lungimea traseului educațional al elevului. De aceea recomandarea aici este de a compensa suportul insuficient din partea familiei pentru elevii romi cu măsuri de educație preșcolară extinsă și



ROMANIA EUROPEANA



GUVERNUL ROMÂNIEI
MINISTERUL ÎNCĂLZIRII, FAMILIEI
ȘI PROTECȚIEI SOCIALE
AMP/OSDRU



Fondul Social European
POSDRU 2007-2013



Instrumente Structurale
2007-2013



OSPODRU



Roma Education Fund
Romania

intensivă, de calitate egală cu a copiilor neromi. Au fost implementate punctual deja unele programe în această direcție, însă intervenția ar trebui să fie comprehensivă și abordată în plan național, pentru toți elevii romi – este o prioritate de grad zero.

- Diferențe marcante între elevii romi și cei neromi se regăsesc și în capitalul cultural al familiei - surprins în cercetarea noastră prin numărul de cărți (altele decât manualele) din gospodăria elevului. Astfel în aproape trei sferturi (74.7%) din familiile elevilor romi există maxim 10 cărți (în afara manualelor), în vreme ce în rândul familiilor nerome ponderea celor din aceeași categorie este de doar 37.7%. Dacă în fiecare patru din zece gospodării (39.2%) ale elevilor neromi se găsesc minim 26 de cărți, doar una din zece gospodării (10.2%) ale elevilor romi întâlnim o situație similară.
- Valorile și aspirațiile care caracterizează părinții / tutorii elevilor romi sunt în mai mică măsură de natură a preveni părăsirea școlară a acestora comparativ cu situația elevilor neromi. Unul din zece elevi romi (8%) nu a fost povățuit în familie niciodată prin dictonul ”ai carte, ai parte” (ponderea elevilor neromi în situație similară este de 5%). Dacă nouă din zece părinți ai elevilor neromi (90.9%) își doresc foarte mult ca elevul să urmeze liceul, doar șapte din zece părinți romi gândesc la fel (71.9%). Doar unul din douăzeci de părinți (5.6%) ai elevilor neromi declară că doresc puțin, foarte puțin sau deloc să urmeze facultatea în vreme ce ponderea părinților elevilor romi care gândesc la fel este semnificativ mai mare: aproximativ unul din șapte (15.9%). Este în afara oricărei îndoieli că aspirațiile părinților privind finalizarea studiilor copiilor se reflectă și în gradul diferit de suport de-a lungul parcursului școlar. Sunt necesare de aceea eforturi din partea mentorilor sau consilierilor pentru a ameliora, acolo unde e cazul, perspectiva valorică a elevilor romi asupra educației indusă de familia de origine.
- Cercetarea a colectat date distinct atât de la elevi neromi și romi cât și de la un eșantion de elevi care au părăsit școala sau care au minim 20 de absențe nemotivate (deci un risc ridicat de părăsire a școlii). În mod firesc profilul specific al adolescenților aflați în această situație sugerează și cauze ale fenomenului părăsirii școlii. Rezultatele cercetării arată cu claritate că profilul elevilor romi este categoric mai apropiat de cel al adolescenților care au părăsit școala sau au un risc ridicat de a face asta. Toate diferențele dintre elevii neromi și cei romi prezentate în raport care susțin ideea șanselor școlare mai reduse și risc de părăsire a școlii sporit pentru cei din urmă sunt și mai acute atunci când comparăm elevii neromi cu cei care au părăsit școala / au minim 20 de absențe nemotivate. Gradul de discriminare este mai acut vizavi de adolescenții din această categorie (stau de exemplu în



UNIUNEA EUROPEANĂ



GUVERNUL ROMÂNIEI
MINISTERUL ÎNĂLCII, FAMILIEI
ȘI PROTECȚIEI SOCIALE
AMPOSDRI



Fondul Social European
POSDRI 2007-2013



Instrumente Structurale
2007-2013



OPSDRI



Roma Education Fund
România

proporție mai mare în ultimele bănci), capitalul material, uman, valoric, social al familiei este mai redus chiar și față de grupul elevilor romi care merg încă la școală. De menționat este și faptul că 77.7% dintre tinerii selectați distinct în eșantionul celor care au părăsit școala sau au peste 20 de absențe nemotivate sunt de etnie roma. Aceste date întăresc concluzia că elevii romi din școală au un risc mai ridicat de părăsire a școlii.

- Toate aceste date care dovedesc limpede discrepanța majoră de suport familial, instituțional, social (încă de la naștere și apoi pe parcursul traseului preșcolar și școlar) și de șanse școlare dintre elevii romi și cei neromi. Explicațiile acestei stări de fapt sunt multiple și se regăsesc la intersecția unui mix de cauze. Una din aceste cauze constă chiar în faptul că școala nu dispune de mecanisme eficace de facilitare a integrării școlare pentru elevii romi. Atragem atenția că toți elevii romi incluși în cercetare au fost identificați ca romi de profesorii lor (practic selecția elevilor romi din eșantion a folosit metoda heteroidentificării de către profesorii de la clasă). Așadar în relația elevilor romi din eșantion cu profesorii de la clasă a existat în permanență din partea acestora din urmă conștiința că predau unui elev rom. Răspunsurile elevilor romi și ale părinților / tutorilor acestora reflectă situația unor elevi care nu au trăit experiența școlară mascând originea etnică față de profesorii lor – așa cum se întâmplă în cazuri frecvente extrase din experiența altor programe și cercetării în domeniul educației elevilor romi. Pe baza rezultatelor prezentate se desprinde acut o recomandare strategică: este nevoie urgentă de intervenție de amploare pentru a reechilibra balanța șanselor școlare între elevii romi și cei neromi. Este o chestiune de noroc până la urmă familia în care elevul se naște, educația acestuia este însă un bun public – așa cum e stipulat în toate documentele programatice ale Uniunii Europene și României – fapt care atrage după sine și responsabilitatea decidenților publice în a interveni pentru a remedia această problemă socială.